



ผลสำรวจวัฒนธรรมความปลอดภัย

สำนักงานปรมาณูเพื่อสันติ

กระทรวงการอุดมศึกษา วิทยาศาสตร์ วิจัยและนวัตกรรม

ประจำปีงบประมาณ พ.ศ. ๒๕๖๓



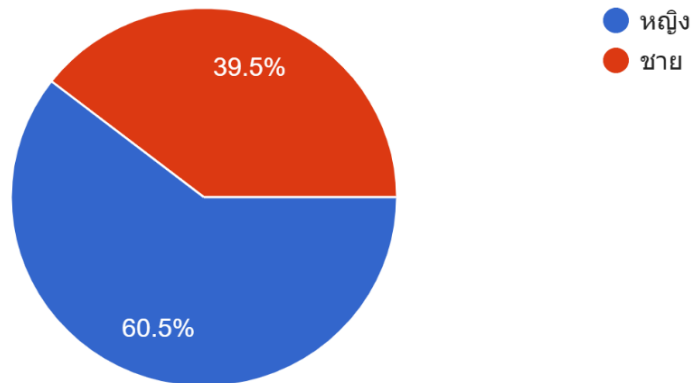
โดย กลุ่มพัฒนาระบบบริหาร

สรุปผลสำรวจวัฒนธรรมความปลอดภัยของสำนักงานปรมาณูเพื่อสันติ

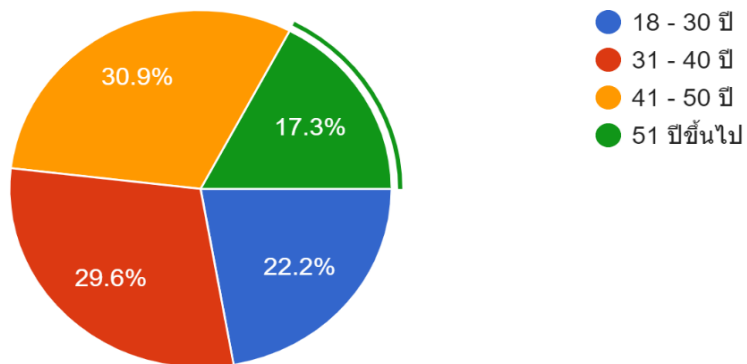
ระหว่าง วันที่ ๒๔ มกราคม - ๓๐ มกราคม ๒๕๖๓

การเก็บข้อมูลเป็นการเก็บข้อมูลแบบสุ่มผ่านแบบสำรวจออนไลน์ จากบุคลากรภายใน ปส. ซึ่งมีผู้ร่วมทำแบบสำรวจจำนวน ๘๑ คน จากแบบสำรวจพบว่า

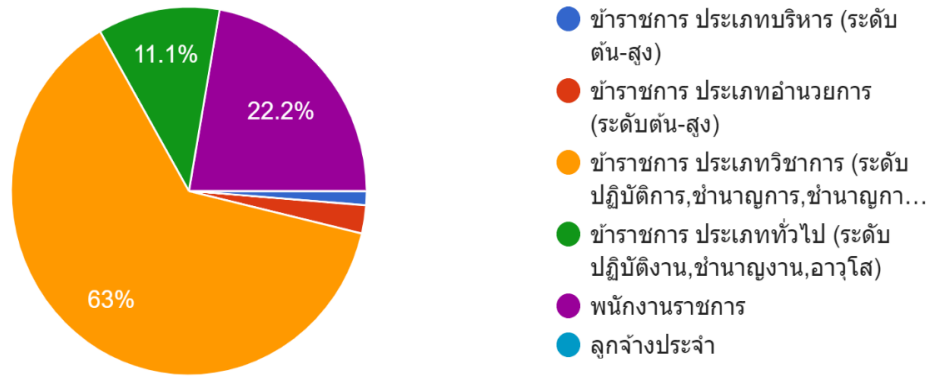
ส่วนที่ ๑ : ข้อมูลทั่วไป



ภาพที่ ๑ : เพศ ของผู้ตอบแบบสำรวจ

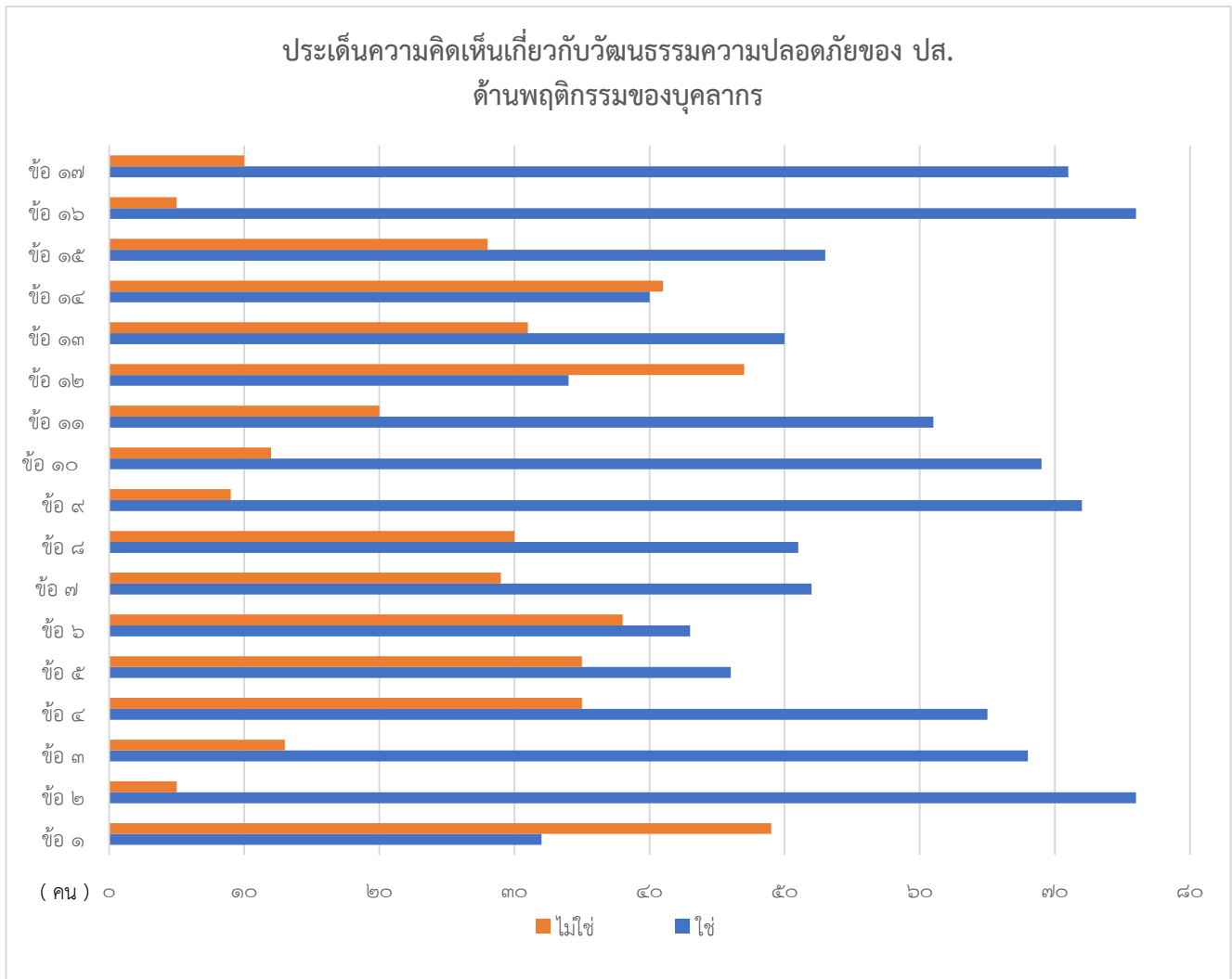


ภาพที่ ๒ : ช่วงอายุ ของผู้ตอบแบบสำรวจ

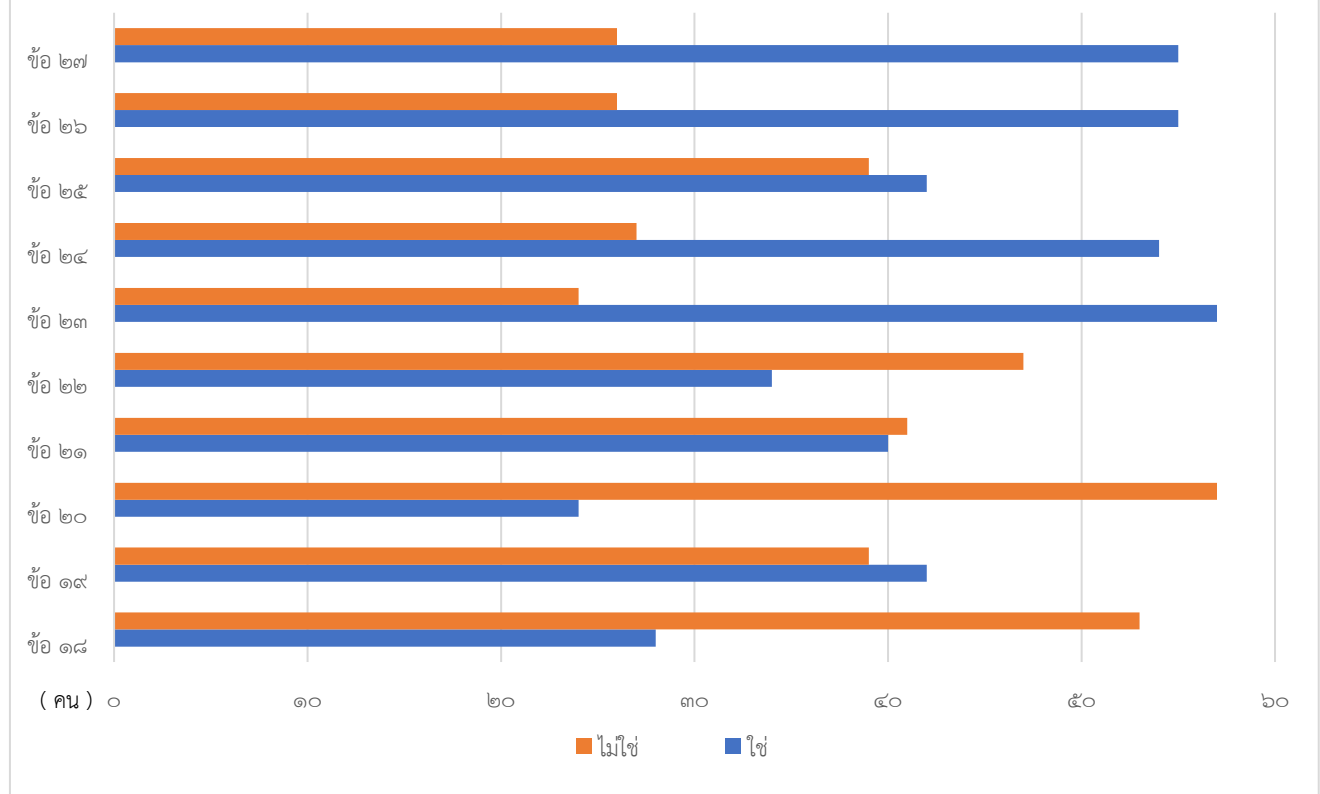


ภาพที่ ๓ : สถานะของผู้ตอบแบบสำรวจ

ส่วนที่ ๒ : การประเมินวัฒนธรรมความปลอดภัยในการปฏิบัติงานของบุคลากรภายใน ปส.



ประเด็นความคิดเห็นเกี่ยวกับวัฒนธรรมความปลอดภัยของ ปส.
ด้านนโยบาย แนวทาง และมาตรการของหน่วยงาน



ส่วนที่ ๓ : ผลที่ได้จากการสำรวจและประเด็นในการพัฒนาวัฒนธรรมความปลอดภัยในองค์กร

จากผู้ตอบแบบสำรวจทั้งสิ้น ๘๑ คน มีผู้ให้ข้อเสนอแนะจำนวน ๒๑ คน จำแนกเป็นข้อเสนอแนะ ๒ ด้าน ดังนี้

ผลที่ได้จากการสำรวจวัฒนธรรมความปลอดภัย	แนวทางการพัฒนาวัฒนธรรมความปลอดภัย
<p>A.) ประเด็นเกี่ยวกับการเสริมสร้างความรู้ความเข้าใจด้านวัฒนธรรมความปลอดภัย</p> <p>(๑) ควรมีการจัดฝึกอบรมด้านวัฒนธรรมความปลอดภัยทุกปี และควรมีกิจกรรมสนับสนุนส่งเสริมด้านวัฒนธรรมความปลอดภัยอย่างต่อเนื่อง</p> <p>(๒) ควรมีการจัดฝึกอบรมเกี่ยวกับมาตรฐานความปลอดภัยจากการปฏิบัติงาน เพื่อให้บุคลากร ปส. รู้และเข้าใจอย่างทั่วถึง และนำไปใช้ในการปฏิบัติงาน</p>	<p>(๑) จัดฝึกอบรมด้านวัฒนธรรมความปลอดภัยในการทำงาน เพื่อสร้างการรับรู้และความเข้าใจเกี่ยวกับวัฒนธรรมความปลอดภัยในการทำงานที่ถูกต้อง</p> <p>(๒) จัดทำและเผยแพร่มาตรฐานความปลอดภัยในการปฏิบัติงาน เพื่อใช้เป็นแนวปฏิบัติร่วมกันทั้งองค์กร โดยให้บุคลากรระดับผู้บังคับบัญชา ควบคุมและดูแลการปฏิบัติงานของผู้ใต้บังคับบัญชาให้เป็นไปตามมาตรฐานความปลอดภัยฯ</p>

ผลที่ได้จากการสำรวจวัฒนธรรมความปลอดภัย	แนวทางการพัฒนาวัฒนธรรมความปลอดภัย
<p>(๓) ควรมีกิจกรรมส่งเสริมให้บุคลากรปฏิบัติตามกฎระเบียบ และข้อบังคับที่ ปส. ออกมาบังคับใช้อย่างเคร่งครัด เพื่อให้ ปส. มีวัฒนธรรมความปลอดภัยที่ดี</p> <p>(๔) สร้างการรับรู้และเข้าใจเกี่ยวกับวัฒนธรรมความปลอดภัยในการทำงาน</p> <p>(๕) ควรมีการจัดฝึกอบรมด้านการปฐมพยาบาลเบื้องต้น วิธีการแจ้งเหตุฉุกเฉิน และวิธีการปฏิบัติตนเมื่อเกิดอุบัติเหตุ</p> <p>(๖) ส่งเสริมให้บุคลากรระดับผู้บังคับบัญชาให้ความสำคัญกับความปลอดภัยอันเกิดจากการทำงานเป็นอย่างดี</p>	<p>(๓) จัดกิจกรรมส่งเสริมให้บุคลากรปฏิบัติตามกฎระเบียบ และข้อบังคับของ ปส. อย่างเคร่งครัด เช่น จัดฝึกอบรมหรือเผยแพร่กฎ ระเบียบ และข้อบังคับของ ปส. เพื่อสร้างการรับรู้และเข้าใจไปในทิศทางเดียวกัน และนำไปสู่การปฏิบัติ , จัดทำป้ายรณรงค์ให้บุคลากรคล้องบัตรประจำตัวขณะปฏิบัติงาน โดยวางป้ายตามจุดต่างๆ ให้สามารถพบเห็นได้ง่าย เป็นต้น</p> <p>(๔) จัดฝึกอบรมด้านการปฐมพยาบาลเบื้องต้น เรียนรู้วิธีการแจ้งเหตุฉุกเฉิน และวิธีการปฏิบัติตนเมื่อเกิดอุบัติเหตุ อย่างน้อยปีละ ๑ ครั้ง</p>
<p>B.) ประเด็นด้านการรักษาความปลอดภัยของ ปส.</p> <p>(๑) ควรมีการคัดกรองผู้เข้า-ออกสำนักงานอย่างเข้มงวด</p> <p>(๒) รปภ. ไม่เข้มงวดด้านการเข้าออก ปัจจุบันยังเห็นบุคคลภายนอกนำรถเข้ามาจอดใน ปส. แล้วออกไป</p> <p>ปฏิบัติงานที่อื่น โดยไม่ต้องแลกบัตร</p> <p>(๓) ไม่มี รปภ. คอยให้คำแนะนำการเข้าอาคาร บุคคลภายนอกสามารถเดินไปส่วนต่างๆ ทุกชั้นทุกห้อง ของ ปส. ได้สะดวก</p> <p>(๔) ไม่มีการตรวจค้นอาวุธอะไรทั้งสิ้น สามารถพกอาวุธ แม้กระทั่ง ปืน เข้ามาใน ปส. ได้</p> <p>(๕) ควรติดตั้งเครื่องตรวจจับโลหะเพื่อตรวจค้นอาวุธ</p> <p>(๖) ควรมีเจ้าหน้าที่คอยคุมงานเวลาที่มีผู้รับเหมาเข้าปฏิบัติงาน ปัจจุบันเดินไปทุกห้องโดยไม่มีใครดูแล</p>	<p>(๑) จัดทำมาตรการคัดกรองการเข้า-ออก ปส. อย่างเข้มงวด หากไม่ใช่บุคลากรภายใน ปส. ต้องทำการแลกบัตร และต้องมีเจ้าหน้าที่ รปภ. เดินกำกับติดตามไปจนถึงที่หมาย</p> <p>(๒) จัดให้มีการตรวจค้นอาวุธอย่างเข้มงวดก่อนเข้ามาในพื้นที่ ปส.</p> <p>(๓) จัดตารางเวรเจ้าหน้าที่ รปภ. สำหรับดูแลบริเวณที่มีผู้รับเหมาเข้ามาปฏิบัติงาน เพื่อจำกัดพื้นที่ บุคคลภายนอกมิให้เข้าไปในพื้นที่ปฏิบัติงาน หรือพื้นที่หวงห้าม หรือพื้นที่อันตรายในสำนักงาน</p>
<p>C.) ประเด็นด้านความปลอดภัยในการใช้รถยนต์ส่วนบุคคล</p> <p>(๑) พนักงานขับรถและรถยนต์ส่วนบุคคลของ ปส. อันตรายมาก</p> <p>(๒) รถยนต์ของ ปส. ควรผ่านมาตรฐานด้านความปลอดภัย และจำเป็นต้องมีเข็มขัดนิรภัยสำหรับ</p>	<p>(๑) จัดทำมาตรฐานในการขับรถยนต์/รถตู้ส่วนบุคคล เพื่อให้พนักงานขับรถปฏิบัติตามอย่างเคร่งครัด เช่น จำกัดความเร็วไม่เกิน ... กม./ชม. และพนักงานขับรถต้องกำชับหรือติดป้ายกำกับให้ผู้ใช้บริการทุกท่านคาดเข็มขัดนิรภัย เป็นต้น</p> <p>(๒) จัดให้มีการตรวจเช็คสภาพรถยนต์/รถตู้ส่วนบุคคลอย่างสม่ำเสมอ และต้องผ่านมาตรฐานด้านความ</p>

ผลที่ได้จากการสำรวจวัฒนธรรมความปลอดภัย	แนวทางการพัฒนาวัฒนธรรมความปลอดภัย
<p>ทุกที่นั่ง ป้องกันการเกิดอุบัติเหตุ โดยเฉพาะการใช้รถไปราชการต่างจังหวัด</p> <p>(๓) รถตู้ (รถยนต์ส่วนบุคคล) ไม่มี เข็มขัดนิรภัย</p>	<p>ปลอดภัย นอกจากนี้ต้องมีเข็มขัดนิรภัยสำหรับทุกที่นั่งเพื่อความปลอดภัย</p> <p>(๓) จัดกิจกรรมส่งเสริมให้มีการแสดงความคิดเห็นทุกครั้งหลังใช้บริการรถยนต์/รถตู้ส่วนบุคคล เพื่อนำไปใช้ในการปรับปรุงและพัฒนาด้านความปลอดภัยในการให้บริการรถยนต์/รถตู้ส่วนบุคคล</p>
<p>D.) ประเด็นด้านการคล้องบัตรประจำตัว</p> <p>(๑) ควรณรงค์และหาวิธีการที่ทำให้ทุกคนที่เข้าออกปส. ต้องห้อยบัตรประจำตัว</p> <p>(๒) การคล้องบัตรห้อยคอส่วนใหญ่จะมาสวมใส่ในที่ทำงาน เพราะหากสวมกลับไปบ้านมักจะลืม</p> <p>(๓) บัตรห้อยคอไม่มีประโยชน์อย่างอื่น นอกจากห้อย เช่น ไม่ได้เป็นคีย์การ์ดสำหรับเข้าห้องต่างๆ</p>	<p>(๑) จัดทำป้ายรณรงค์ให้บุคลากรคล้องบัตรประจำตัวตลอดเวลาที่ปฏิบัติราชการ โดยวางป้ายตามจุดต่างๆ ให้สามารถพบเห็นได้ง่าย</p> <p>(๒) บุคลากรระดับผู้บังคับบัญชาต้องควบคุม ดูแล และกำชับให้ผู้ใต้บังคับบัญชาคล้องบัตรประจำตัวตลอดเวลาที่ปฏิบัติราชการ</p>
<p>E.) ประเด็นด้านสุขอนามัยในโรงอาหาร</p> <p>(๑) ควรดูแลเรื่องอาหารของโรงอาหาร ปส. เนื่องจากพบเห็นหนูและแมลงสาบวิ่งอยู่บ่อยครั้ง</p>	<p>(๑) จัดทำหลักเกณฑ์และมาตรฐานในการรักษาความสะอาดของอาหาร อุปกรณ์ และสถานที่ เพื่อเป็นแนวทางให้ร้านค้าปฏิบัติตามหลักเกณฑ์และมาตรฐานเดียวกันอย่างเคร่งครัด</p> <p>(๒) จัดกิจกรรม Big Cleaning Day เพื่อให้คนในปส. และร้านค้าร่วมกันทำความสะอาดบริเวณโรงอาหารเป็นประจำทุก ๒ สัปดาห์</p> <p>(๓) สร้างช่องทางการแสดงความคิดเห็นเกี่ยวกับความสะอาดและความปลอดภัยของอาหาร อุปกรณ์ และสถานที่ เพื่อนำข้อมูลมาใช้ในการปรับปรุงและพัฒนามาตรฐานด้านสุขอนามัยในโรงอาหาร</p>
<p>F.) ประเด็นเกี่ยวกับพื้นที่ เครื่องมือ และอุปกรณ์ด้านความปลอดภัย</p> <p>(๑) ข้อจำกัดของพื้นที่ในการทำงาน ทำให้ต้องเน้นปริมาณที่นั่งเพื่อให้ทุกคนสามารถนั่งทำงานได้ จึงไม่สามารถจัดให้มีความสะดวกหรือจัดโดยเน้นความปลอดภัยเป็นหลักได้</p> <p>(๒) ควรแบ่งโซนการจอดรถของบุคคลภายนอก จำกัดพื้นที่บุคคลภายนอกให้จอดเฉพาะด้านหน้าตึกศาลพระภูมิ เท่านั้น (ย้ายรถสำนักงานและรถคนขับรถออกไปด้านหลัง)</p>	<p>(๑) จัดพื้นที่สำหรับรองรับบุคคลภายนอกโดยเฉพาะเพื่อป้องกันมิให้บุคคลภายนอกเข้าในพื้นที่ทำงานหรือพื้นที่อันตราย และควรมีเจ้าหน้าที่สอดส่องดูแล และให้คำแนะนำเกี่ยวกับอาคารสถานที่</p> <p>(๒) จัดกิจกรรมร่วมกันสอดส่องความผิดปกติหรือชำรุดเสียหายของเครื่องมือและอุปกรณ์ต่างๆ เพื่อความปลอดภัย เช่น ไฟฟ้าริมทางเดิน ลิฟท์ทางต่างระดับ ถังดับเพลิง กิ่งวงจรถปิด ฯลฯ ให้มีความเหมาะสมและอยู่ในสภาพพร้อมใช้งานเสมอ โดยสามารถแจ้งเหตุได้ที่ช่องทาง “แจ้งเหตุ</p>

ผลที่ได้จากการสำรวจวัฒนธรรมความปลอดภัย	แนวทางการพัฒนาวัฒนธรรมความปลอดภัย
<p>(๓) แบ่งโซนคนทำงานเฉพาะส่วน และมีส่วนที่บุคคลภายนอกหรือไม่เกี่ยวข้องห้ามเข้า แบ่งโซนอบรม/จัดสอบ ให้ชัดเจน</p> <p>(๔) ไม่มีการแบ่งโซนทำงาน โซนติดต่อบุคคลภายนอก โซนอันตราย</p> <p>(๕) ควรมีการจัดเครื่องมือ อุปกรณ์เพื่อความปลอดภัยและรักษาความปลอดภัย เช่น ไฟฟ้าริมทางเดิน ลิฟท์ ทางต่างระดับ ถังดับเพลิง ถังวางจรวด ฯลฯ ให้มีความเหมาะสม เพียงพอและปลอดภัย</p> <p>(๖) ควรมีการเปลี่ยนเครื่องมือและอุปกรณ์ที่ใช้ในการปฏิบัติงานให้มีความทันสมัยเสมอ เพื่อป้องกันอันตรายจากการทำงาน</p> <p>(๗) ควรจัดให้มีเวชภัณฑ์และสิ่งอำนวยความสะดวกสำหรับการปฐมพยาบาลเบื้องต้นเมื่อเกิดอุบัติเหตุจากการปฏิบัติงานอย่างเพียงพอ</p>	<p>ความไม่ปกติของ ปส.” ตามลิงค์ที่หน้าเว็บไซต์ ปส. (อยู่ระหว่างดำเนินการ)</p> <p>(๓) จัดให้มีพื้นที่สำหรับพยาบาลเบื้องต้น และเวชภัณฑ์ ตลอดจนถึงสิ่งอำนวยความสะดวกสำหรับการปฐมพยาบาลเบื้องต้นเมื่อเกิดอุบัติเหตุจากการปฏิบัติงาน ให้มีสภาพพร้อมใช้งานและเพียงพอ รวมถึงจัดทำวิธีการใช้งานอุปกรณ์ต่างๆ และเบอร์โทรแจ้งเหตุฉุกเฉินให้พร้อมสำหรับการเผชิญเหตุ และเผยแพร่ประชาสัมพันธ์พื้นที่สำหรับพยาบาลให้บุคลากรทุกคนทราบ</p>

ประเด็นสำหรับการพัฒนาแบบสำรวจวัฒนธรรมองค์กร

๑. คำตอบมีแต่ "ใช่" กับ "ไม่ใช่" บางข้อไม่ทราบข้อเท็จจริง จึงเลือกตอบ "ไม่ใช่" ดังนั้น ควรเพิ่มให้มีคำตอบ "ไม่ทราบ" หรือ "ไม่เกี่ยวข้อง" ด้วย

๒. ควรมีคำตอบมากกว่าใช่ หรือ ไม่ใช่ เพราะ บางข้อต้องให้เหตุผลประกอบ อาจจะต้องตอบว่า "ใช่" ในบาง หรือบางกรณีอาจจะตอบว่า "ไม่ใช่" นอกจากนี้ คำถามบางข้อก็ไม่ทราบคำตอบเพราะไม่มีข้อมูล

๓. ควรเพิ่มคำตอบอีกข้อหนึ่งที่ตอบว่า "ไม่ทราบ" เพราะบุคลากรใน ปส. บางท่านอาจจะไม่ทราบก็ได้ เลยไม่รู้จะตอบอะไรก็เลือกข้อที่ไม่ใช่ไว้ก่อน

๔. คำถามคำตอบบางอย่างคลุมเครือ/ไม่สามารถตอบเพียง "ใช่" หรือ "ไม่ใช่" ได้

๕. คำถามบางข้อไม่ได้มีส่วนเกี่ยวข้องเลยไม่ทราบรายละเอียด เช่น การดูแลรถยนต์ส่วนบุคคล ดังนั้นจึงตอบว่า "ไม่ใช่"

สรุปผลการประเมินวัฒนธรรมความปลอดภัยของสำนักงานปรมาณูเพื่อสันติ

หมายเหตุ : การประเมินแบ่งออกเป็น ๓ ระดับ โดยใช้วิธีการวัดผลคะแนนเชิงสัมพัทธ์ (Relative Marking System หรือ Relative Grading Method) หรือเรียกอีกอย่างหนึ่งว่า การวัดผลคะแนนแบบอิงกลุ่ม (Norm-Referenced Grading) ซึ่งจะกำหนดช่วงคะแนนโดยใช้พิสัย (Range) เป็นเกณฑ์ในการคำนวณระยะห่างระหว่างคะแนนสูงสุดกับคะแนนต่ำสุด โดยจะใช้คะแนนสูงสุดลบด้วยคะแนนต่ำสุด แล้วหารด้วยจำนวนของระดับการประเมินที่ต้องการ เช่น การประเมิน ๓ ระดับ (ดี/พอใช้/ปรับปรุง) ก็ให้หารด้วย ๓ ซึ่งการประเมินในแต่ละข้อจะนับคะแนนเฉพาะข้อที่ตอบว่า "ใช่" (ยกเว้นข้อ

๕ จะนับคะแนนข้อที่ตอบว่า “ไม่ใช่”) ดังนั้น การประเมินผลด้านวัฒนธรรมความปลอดภัยของ ปส. สามารถแบ่งเกณฑ์การประเมินได้ ดังนี้

$$\begin{aligned} \text{Range (คะแนนสูงสุด - คะแนนต่ำสุด)} &= ๗๖ - ๒๔ = ๕๒ \\ \text{ช่วงห่างของการประเมิน ๓ ระดับ} &= ๕๒ \div ๓ = ๑๗.๓๓ \text{ หรือประมาณ } ๑๗ \\ \text{นำคะแนนต่ำสุด + ช่วงห่างของการประเมิน} &= ๒๔ + ๑๗ = ๔๑ \\ \text{จึงสามารถแบ่งเกณฑ์การประเมิน ดังนี้} \\ \text{ระดับดี} &= ๖๐ - ๗๖ \text{ คะแนน (ผลคะแนนคิดเป็นร้อยละ ๗๔ ขึ้นไป)} \\ \text{ระดับพอใช้} &= ๔๒ - ๕๙ \text{ คะแนน (ผลคะแนนคิดเป็นร้อยละ ๕๒ - ๗๓)} \\ \text{ระดับปรับปรุง} &= ๒๔ - ๔๑ \text{ คะแนน (ผลคะแนนคิดเป็นร้อยละ ๓๐ - ๕๑)} \end{aligned}$$

หัวข้อการประเมินวัฒนธรรมความปลอดภัยขององค์กร	คำตอบ (๘๑ คำตอบ)		คิดเป็น ร้อยละ	ระดับ การประเมิน
	ใช่	ไม่ใช่		
ด้านพฤติกรรมของบุคลากร : มีผลการประเมินคิดเป็นร้อยละ ๖๘.๘๒ อยู่ในระดับ “พอใช้” โดยแต่ละข้อมีรายละเอียด ดังนี้				
๑. ท่านสวมบัตรผ่านเข้า-ออก ปส. ทุกครั้งก่อนเข้ามาทำงาน	๓๒	๔๙	๔๐	ปรับปรุง
๒. ท่านสำรวจความเรียบร้อยของเครื่องมือและอุปกรณ์ก่อนและหลังทำงานทุกครั้ง	๗๖	๕	๙๔	ดี
๓. เมื่อท่านพบว่ามีเครื่องมืออุปกรณ์ชำรุดเสียหาย ท่านจะส่งซ่อมบำรุงทันที	๖๘	๑๓	๘๔	ดี
๔. เมื่อพบสิ่งผิดปกติภายในกอง/กลุ่มท่านจะรายงานให้ผู้บังคับบัญชาทราบทันที	๖๕	๑๖	๘๐	ดี
๕. ท่านมีความเชื่อในเรื่องของภูต ผี วิญญาณ และการบนบานศาลกล่าว	๔๖	๓๕	๔๓	ปรับปรุง
๖. ท่านรับรู้และเข้าใจเกี่ยวกับมาตรฐานความปลอดภัยจากการปฏิบัติงานของ ปส. เป็นอย่างดี	๔๓	๓๘	๕๓	พอใช้
๗. ท่านปฏิบัติตามกฎ ระเบียบ และข้อบังคับที่ ปส. ออกมาบังคับใช้อย่างเคร่งครัด	๕๒	๒๙	๖๔	พอใช้
๘. ท่านรับรู้และเข้าใจเกี่ยวกับวัฒนธรรมความปลอดภัยในการทำงานเป็นอย่างดี	๕๑	๓๐	๖๓	พอใช้
๙. ในการจัดซื้อวัสดุอุปกรณ์ที่ใช้ในการปฏิบัติงานท่านให้ความสำคัญกับคุณภาพของวัสดุอุปกรณ์มากกว่าราคาที่ถูกกว่า	๗๒	๙	๘๙	ดี
๑๐. ท่านมีการบำรุงรักษา และตรวจเช็คเครื่องมือให้มีความพร้อมใช้อย่างสม่ำเสมอ	๖๙	๑๒	๘๕	ดี
๑๑. ในช่วงปีที่ผ่านมาท่าน หรือผู้ร่วมงานไม่เคยได้รับอุบัติเหตุอันเกิดจากการปฏิบัติงาน	๖๑	๒๐	๗๕	ดี
๑๒. ท่านเคยเข้ารับการฝึกอบรมเกี่ยวกับการเสริมสร้างวัฒนธรรมความปลอดภัยในการทำงาน	๓๔	๔๗	๔๒	ปรับปรุง
๑๓. ท่านคาดเข็มขัดนิรภัยทุกครั้งเมื่อใช้บริการรถยนต์ส่วนกลาง และสวมหมวกกันน็อคทุกครั้งเมื่อขับขี่จักรยานยนต์	๕๐	๓๑	๖๒	พอใช้

หัวข้อการประเมินวัฒนธรรมความปลอดภัยขององค์กร	คำตอบ (๘๑ คำตอบ)		คิดเป็น ร้อยละ	ระดับ การประเมิน
	ใช่	ไม่ใช่		
๑๔. ท่านรู้วิธีการปฐมพยาบาลเบื้องต้นเมื่อเกิดอุบัติเหตุกับตนเองหรือเพื่อนร่วมงาน	๔๐	๔๑	๔๙	ปรับปรุง
๑๕. เมื่อเกิดเหตุฉุกเฉินหรือมีเหตุการณ์ที่สุ่มเสี่ยงต่อความปลอดภัยท่านรู้ช่องทางในการแจ้งเหตุเป็นอย่างดี	๕๓	๒๘	๖๕	พอใช้
๑๖. ท่านให้ความสำคัญต่อการสำรวจเปิด-ปิดเครื่องมือ รวมทั้งไฟฟ้า ประปา เครื่องปรับอากาศหลังการใช้งานทุกครั้ง	๗๖	๕	๙๔	ดี
๑๗. ท่านให้ความสำคัญใส่ใจดูแล ตรวจสอบความปลอดภัยและการใช้งานตามข้อข้างต้นในภาพรวม นอกเหนือจากความรับผิดชอบของท่าน	๗๑	๑๐	๘๘	ดี
ด้านนโยบาย แนวทาง และมาตรการของหน่วยงาน : มีผลการประเมินคิดเป็นร้อยละ ๕๓.๓๐ อยู่ในระดับ “พอใช้” โดยแต่ละข้อมีรายละเอียด ดังนี้				
๑๘. ปส. มีการจัดฝึกอบรมเกี่ยวกับการเสริมสร้างวัฒนธรรมความปลอดภัยอย่างต่อเนื่องเป็นประจำทุกปี	๒๘	๕๓	๓๕	ปรับปรุง
๑๙. ปส. มีมาตรการและแนวทางในการป้องกันอันตรายอันเกิดจากการปฏิบัติงาน	๔๒	๓๙	๕๒	พอใช้
๒๐. ปส. มีเวชภัณฑ์และสิ่งอำนวยความสะดวกสำหรับการปฐมพยาบาลเบื้องต้นเมื่อเกิดอุบัติเหตุจากการปฏิบัติงานอย่างเพียงพอ	๒๔	๕๗	๓๐	ปรับปรุง
๒๑. การจัดพื้นที่ทำงานในห้องทำงานของท่านคำนึงถึงความปลอดภัยเป็นอันดับแรก	๔๐	๔๑	๔๙	ปรับปรุง
๒๒. ปส. มีการเปลี่ยนเครื่องมือและอุปกรณ์ที่ใช้ในการปฏิบัติงานให้มีความทันสมัยเสมอเพื่อป้องกันอันตรายจากการทำงาน	๓๔	๔๗	๔๒	ปรับปรุง
๒๓. ปส. มีการจัดให้มีเจ้าหน้าที่รักษาความปลอดภัยที่สามารถปฏิบัติงานได้อย่างมีประสิทธิภาพ	๕๗	๒๔	๗๐	พอใช้
๒๔. พนักงานขับรถของ ปส. ขับรถสุภาพ และปฏิบัติตามกฎจราจรอย่างเคร่งครัด	๕๔	๒๗	๖๗	พอใช้
๒๕. ปส. มีการตรวจสภาพรถยนต์ให้พร้อมใช้อยู่เสมอ เพื่อความปลอดภัยของบุคลากรทุกกอง/กลุ่ม	๔๒	๓๙	๕๒	พอใช้
๒๖. ผู้บังคับบัญชาของท่านให้ความสำคัญกับความปลอดภัยอันเกิดจากการทำงานเป็นอย่างดี	๕๕	๒๖	๖๘	พอใช้
๒๗. ปส. มีการจัดเครื่องมือ อุปกรณ์เพื่อความปลอดภัยและรักษาความปลอดภัย เช่น ไฟฟ้าริมทางเดิน ลิฟท์ ทางต่างระดับ ถังดับเพลิง กิ่งฉนวนวงจรปิด ฯลฯ ให้มีความเหมาะสม เพียงพอและปลอดภัย	๕๕	๒๖	๖๘	พอใช้
สรุปผลการประเมินองค์กรด้านวัฒนธรรมความปลอดภัยของ ปส. คิดเป็นร้อยละ			๖๓.๐๗	พอใช้

จากการสำรวจวัฒนธรรมความปลอดภัยของสำนักงานปรมาณูเพื่อสันติ พบว่า บุคลากร ปส. มีวัฒนธรรมความปลอดภัยด้านพฤติกรรมของบุคลากรอยู่ในระดับ “พอใช้” คิดเป็นร้อยละ ๖๘.๘๒ และมีวัฒนธรรมความปลอดภัยด้านนโยบาย แนวทาง และมาตรการของหน่วยงานอยู่ในระดับ “พอใช้” คิดเป็นร้อยละ ๕๓.๓๐ ดังนั้น จึงสามารถสรุปในภาพรวมได้ว่า ปส. เป็นองค์กรที่มีวัฒนธรรมความปลอดภัยอยู่ในระดับ “พอใช้” โดยผลการประเมินคิดเป็นร้อยละ ๖๓.๐๗

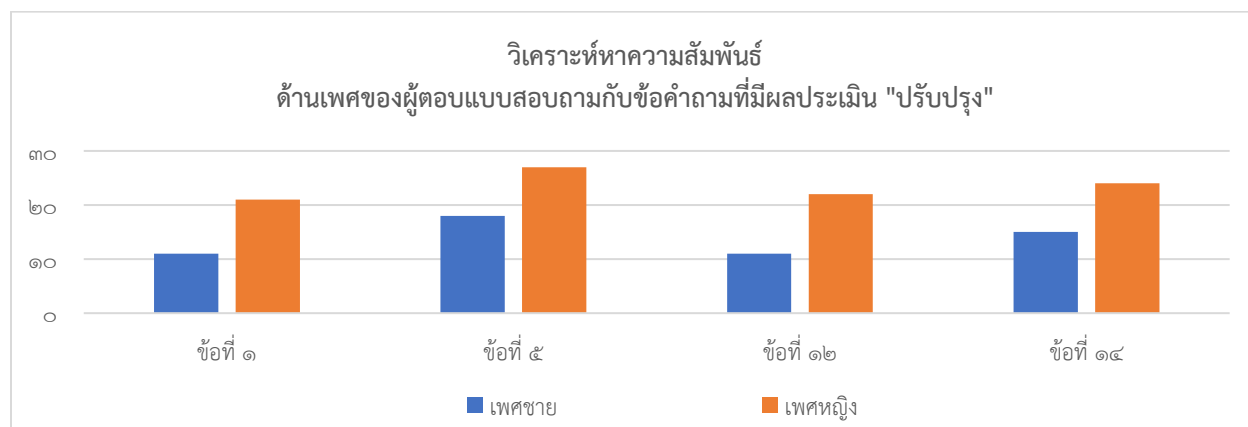
วิเคราะห์หาความสัมพันธ์กับข้อความที่เป็นข้อสังเกต "ปรับปรุง"

จำนวนผู้ตอบแบบสอบถาม ทั้งหมด ๘๑ คน แบ่งเป็น

เพศชาย ๓๒ คน คิดเป็น ๓๙.๕%

เพศหญิง ๔๙ คน คิดเป็น ๖๐.๕% ซึ่งสามารถวิเคราะห์ความสัมพันธ์ในแต่ละด้านได้ ดังนี้

ด้านเพศ



ข้อที่ ๑. การสวมบัตรผ่านเข้า-ออก ปส. ทุกครั้งก่อนเข้ามาทำงาน

- เพศชาย ตอบ ใช้ จำนวน ๑๑ คน จาก ๓๒ คน คิดเป็น ๓๔%

- เพศหญิง ตอบ ใช้ จำนวน ๒๑ คน จาก ๔๙ คน คิดเป็น ๔๓%

หมายความว่า เพศหญิง (๔๓%) มีอัตราการสวมบัตรผ่านเข้าออกสำนักงานมากกว่า เพศชาย (๓๔%) ดังนั้น เพศชายมีความเสี่ยงด้านวัฒนธรรมความปลอดภัยมากกว่าเพศหญิง

ข้อที่ ๕. เชื่อเรื่องภูตผี (ข้อนี้คำตอบเป็น “ตรงข้าม” ตัวเลขยิ่งมากยิ่งหมายความว่า มีความเสี่ยงมาก)

- เพศชาย ตอบ ใช้ จำนวน ๑๘ คน จาก ๓๒ คน คิดเป็น ๕๖%

- เพศหญิง ตอบ ใช้ จำนวน ๒๗ คน จาก ๔๙ คน คิดเป็น ๕๕%

หมายความว่า เพศชาย (๕๖%) มีอัตราการเชื่อเรื่องภูตผีมากกว่า เพศหญิง (๕๕%) ดังนั้น เพศชายมีความเสี่ยงมากกว่าเพศหญิง

ข้อที่ ๑๒. การเข้ารับการฝึกอบรมเกี่ยวกับการเสริมสร้างวัฒนธรรมความปลอดภัยในการทำงาน

- เพศชาย ตอบ ใช้ จำนวน ๑๑ คน จาก ๓๒ คน คิดเป็น ๓๔%

- เพศหญิง ตอบ ใช่ จำนวน ๒๒ คน จาก ๔๙ คน คิดเป็น ๔๕%

หมายความว่า เพศหญิง (๔๕%) มีอัตราการเข้ารับการฝึกอบรมเกี่ยวกับการเสริมสร้างวัฒนธรรมความปลอดภัยในการทำงานมากกว่า เพศชาย (๓๔%) ดังนั้น เพศชายมีความเสี่ยงมากกว่าเพศหญิง

ข้อที่ ๑๔. รู้วิธีการปฐมพยาบาลเบื้องต้นเมื่อเกิดอุบัติเหตุกับตนเองหรือเพื่อนร่วมงาน

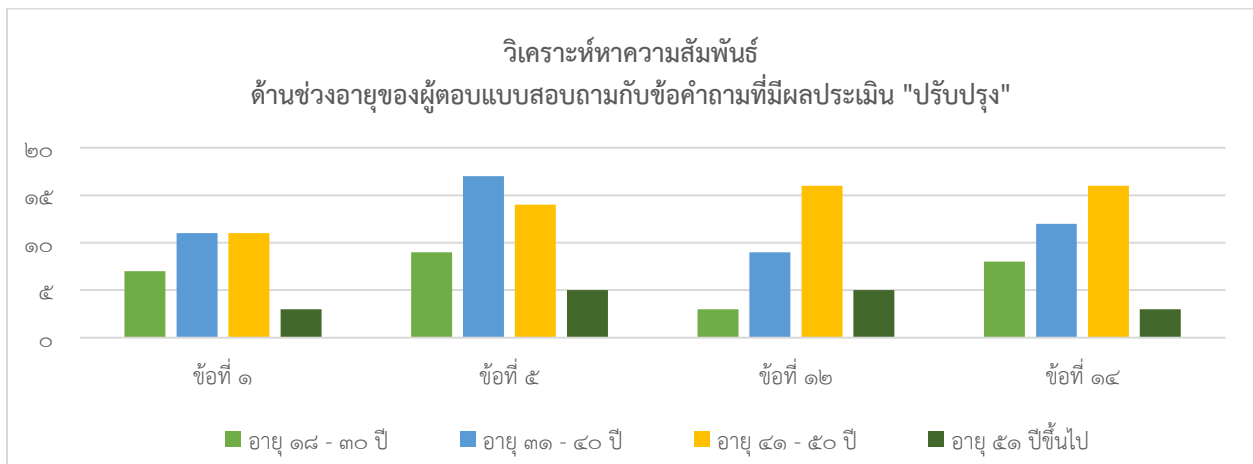
- เพศชาย ตอบ ใช่ จำนวน ๑๕ คน จาก ๓๒ คน คิดเป็น ๔๗%

- เพศหญิง ตอบ ใช่ จำนวน ๒๔ คน จาก ๔๙ คน คิดเป็น ๔๙%

หมายความว่า เพศหญิง (๔๙%) มีความรู้เบื้องต้นด้านการปฐมพยาบาลมากกว่า เพศชาย (๔๗%) ดังนั้น เพศชายมีความเสี่ยงมากกว่าเพศหญิง

จากผลการวิเคราะห์ความสัมพันธ์ระหว่างข้อคำถามและเพศของผู้ตอบแบบสอบถาม จะเห็นได้ว่า เพศชายมีวัฒนธรรมความปลอดภัยน้อยกว่าเพศหญิง ทั้งเรื่องของการสวมบัตรผ่านเข้า-ออก ปส., ความเชื่อเรื่องภูตผี, การเคยเข้ารับการฝึกอบรมเกี่ยวกับการเสริมสร้างวัฒนธรรมความปลอดภัยในการทำงาน และความรู้เบื้องต้นด้านการปฐมพยาบาลเมื่อประสบอุบัติเหตุ ดังนั้น การจัดกิจกรรมเสริมสร้างวัฒนธรรมความปลอดภัยในแต่ละด้าน ควรเน้นกลุ่มบุคลากรเพศชายเข้าร่วมกิจกรรม เพื่อสร้างความรู้ ความเข้าใจ และสร้างความตระหนักเกี่ยวกับวัฒนธรรมความปลอดภัยในการทำงานมากยิ่งขึ้น

ด้านช่วงอายุ



ข้อที่ ๑. การสวมบัตรผ่านเข้า-ออก ปส. ทุกครั้งก่อนเข้ามาทำงาน

- อายุ ๑๘ - ๓๐ ปี ตอบ ใช่ จำนวน ๗ คน จาก ๑๘ คน คิดเป็น ๓๙%

- อายุ ๓๑ - ๔๐ ปี ตอบ ใช่ จำนวน ๑๑ คน จาก ๒๔ คน คิดเป็น ๔๖%

- อายุ ๔๑ - ๕๐ ปี ตอบ ใช่ จำนวน ๑๑ คน จาก ๒๕ คน คิดเป็น ๔๔%

- อายุ ๕๑ ปีขึ้นไป ตอบ ใช่ จำนวน ๓ คน จาก ๑๔ คน คิดเป็น ๒๑%

หมายความว่า ช่วงอายุ ๓๑ - ๔๐ ปี (๔๖%) มีอัตราการสวมบัตรผ่านเข้าออกสำนักงานมากกว่า ช่วงอายุ ๔๑ - ๕๐ ปี (๔๔%), ช่วงอายุ ๑๘ - ๓๐ ปี (๓๙%) และช่วงอายุ ๕๑ ปีขึ้นไป (๒๑%) ตามลำดับ ดังนั้น ช่วงอายุ ๕๑ ปีขึ้นไป มีความเสี่ยงมากที่สุด

ข้อที่ ๕. ความเชื่อเรื่องภูตผี (ข้อนี้คำตอบเป็น “ตรงข้าม” ตัวเลขยิ่งมากยิ่งหมายความว่า มีความเสี่ยงมาก)

- อายุ ๑๘ – ๓๐ ปี ตอบ ใช่ จำนวน ๙ คน จาก ๑๘ คน คิดเป็น ๕๐%
- อายุ ๓๑ – ๔๐ ปี ตอบ ใช่ จำนวน ๑๗ คน จาก ๒๔ คน คิดเป็น ๗๑%
- อายุ ๔๑ – ๕๐ ปี ตอบ ใช่ จำนวน ๑๔ คน จาก ๒๕ คน คิดเป็น ๕๖%
- อายุ ๕๑ ปีขึ้นไป ตอบ ใช่ จำนวน ๕ คน จาก ๑๔ คน คิดเป็น ๓๖%

หมายความว่า ช่วงอายุ ๓๑ – ๔๐ ปี (๗๑%) มีความเชื่อเรื่องภูตผีมากกว่า ช่วงอายุ ๔๑ – ๕๐ ปี (๕๖%), ช่วงอายุ ๑๘ – ๓๐ ปี (๕๐%) และช่วงอายุ ๕๑ ปีขึ้นไป (๓๖%) ตามลำดับ ดังนั้น ช่วงอายุ ๓๑ – ๔๐ ปี มีความเสี่ยงมากที่สุด

ข้อที่ ๑๒. การเข้ารับการฝึกอบรมเกี่ยวกับการเสริมสร้างวัฒนธรรมความปลอดภัยในการทำงาน

- อายุ ๑๘ – ๓๐ ปี ตอบ ใช่ จำนวน ๓ คน จาก ๑๘ คน คิดเป็น ๑๗%
- อายุ ๓๑ – ๔๐ ปี ตอบ ใช่ จำนวน ๙ คน จาก ๒๔ คน คิดเป็น ๓๘%
- อายุ ๔๑ – ๕๐ ปี ตอบ ใช่ จำนวน ๑๖ คน จาก ๒๕ คน คิดเป็น ๖๔%
- อายุ ๕๑ ปีขึ้นไป ตอบ ใช่ จำนวน ๕ คน จาก ๑๔ คน คิดเป็น ๓๖%

หมายความว่า ช่วงอายุ ๔๑ – ๕๐ ปี (๖๔%) มีอัตราการเข้ารับการฝึกอบรมเกี่ยวกับการเสริมสร้างวัฒนธรรมความปลอดภัยในการทำงานมากกว่า ช่วงอายุ ๓๑ – ๔๐ ปี (๓๘%), ช่วงอายุ ๕๑ ปีขึ้นไป (๓๖%) และช่วงอายุ ๑๘ – ๓๐ ปี (๑๗%) ตามลำดับ ดังนั้น ช่วงอายุ ๔๑ – ๕๐ ปี มีความเสี่ยงมากที่สุด

ข้อที่ ๑๔. รู้วิธีการปฐมพยาบาลเบื้องต้นเมื่อเกิดอุบัติเหตุกับตนเองหรือเพื่อนร่วมงาน

- อายุ ๑๘ – ๓๐ ปี ตอบ ใช่ จำนวน ๘ คน จาก ๑๘ คน คิดเป็น ๔๔%
- อายุ ๓๑ – ๔๐ ปี ตอบ ใช่ จำนวน ๑๒ คน จาก ๒๔ คน คิดเป็น ๕๐%
- อายุ ๔๑ – ๕๐ ปี ตอบ ใช่ จำนวน ๑๖ คน จาก ๒๕ คน คิดเป็น ๖๔%
- อายุ ๕๑ ปีขึ้นไป ตอบ ใช่ จำนวน ๓ คน จาก ๑๔ คน คิดเป็น ๒๑%

หมายความว่า ช่วงอายุ ๔๑ – ๕๐ ปี (๖๔%) มีความรู้เบื้องต้นด้านการปฐมพยาบาลมากกว่า ช่วงอายุ ๓๑ – ๔๐ ปี (๕๐%), ช่วงอายุ ๑๘ – ๓๐ ปี (๔๔%) และช่วงอายุ ๕๑ ปีขึ้นไป (๒๑%) ตามลำดับ ดังนั้น ช่วงอายุ ๕๑ ปีขึ้นไป มีความเสี่ยงมากที่สุด

จากผลการวิเคราะห์ความสัมพันธ์ระหว่างข้อคำถามและช่วงอายุของผู้ตอบแบบสอบถาม จะเห็นได้ว่า ช่วงอายุที่มีพฤติกรรมการสวมบัตรผ่านเข้าออกสำนักงานน้อยที่สุด คือ ช่วงอายุ ๕๑ ปีขึ้นไป อาจเนื่องมาจากอายุที่มากขึ้นทำให้เกิดความหลงลืม รวมถึงการเป็นผู้อาวุโสในการทำงานอาจทำให้ได้รับการยกเว้นเรื่องการสวมบัตร ส่งผลให้บุคลากรในช่วงอายุนี้คำนึงถึงความปลอดภัยด้านการสวมบัตรน้อยกว่าช่วงอายุอื่นๆ ดังนั้น หากมีกิจกรรมส่งเสริมวัฒนธรรมความปลอดภัยด้านการสวมบัตรเข้าออกสำนักงาน ควรเน้นกลุ่มบุคลากรช่วงอายุ ๕๑ ปีขึ้นไป เข้าร่วมกิจกรรมดังกล่าว เพื่อสร้างความตระหนักในด้านความปลอดภัยและเป็นแบบอย่างที่ดีแก่ผู้ใต้บังคับบัญชา

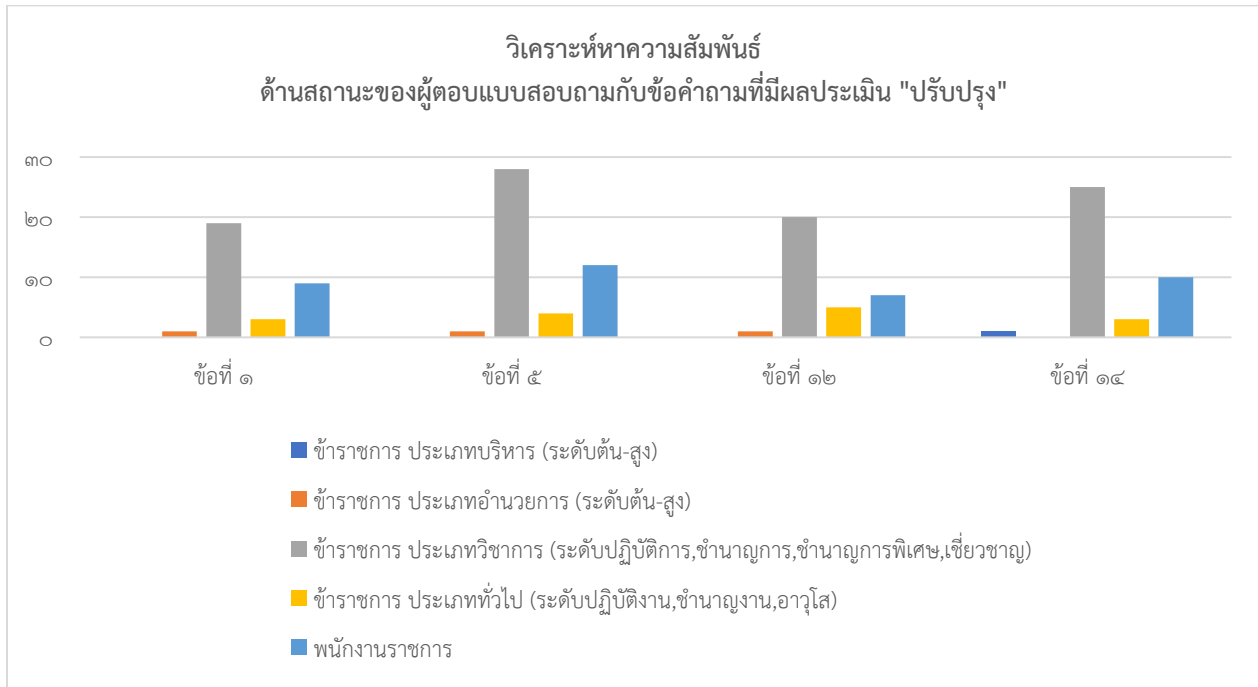
สำหรับช่วงอายุที่มีความเชื่อเรื่องภูตผีมากที่สุด คือ ช่วงอายุ ๓๑ – ๔๐ ปี ซึ่งปฏิเสธไม่ได้ว่าความเชื่อเหล่านี้อยู่กับคนไทยมาอย่างยาวนานตั้งแต่อดีตจนถึงปัจจุบัน จึงยากที่จะเปลี่ยนความเชื่อของคนกลุ่มนี้ในระยะเวลาอันสั้น แต่อย่างไรก็ตาม ความเชื่อเหล่านี้ อาจส่งผลกระทบต่อวัฒนธรรมความปลอดภัยขององค์กร ดังนั้น หน่วยงานควรให้

ความสำคัญและจัดกิจกรรมเสริมสร้างวัฒนธรรมความปลอดภัยขององค์กรอย่างต่อเนื่อง ซึ่งกลุ่มเป้าหมายจะเน้นไปที่ช่วงอายุ ๓๑ - ๔๐ ปี โดยชี้ให้เห็นว่าความไม่ปลอดภัยหรือความไม่ปกติต่างๆ สามารถอธิบายได้โดยหลักการทางวิทยาศาสตร์ เพื่อให้บุคลากรสามารถใช้วิจารณญาณในการพิจารณาเรื่องอุบัติเหตุโดยใช้หลักการทางวิทยาศาสตร์ได้อย่างสมดุล ซึ่งจะทำให้บุคลากรคำนึงถึงความปลอดภัยมากยิ่งขึ้น นอกจากนี้ควรจัดกิจกรรมเพื่อผลักดันให้บุคลากรร่วมกันสอดส่องดูแลอุปกรณ์ เครื่องมือเครื่องใช้ และสิ่งอำนวยความสะดวกต่างๆ ให้มีสภาพพร้อมใช้งานเสมอ เพื่อส่งเสริมให้เกิดวัฒนธรรมความปลอดภัยที่ดี

ช่วงอายุที่เคยได้รับการฝึกอบรมเกี่ยวกับการเสริมสร้างวัฒนธรรมความปลอดภัยในการทำงานน้อยที่สุด คือ ช่วงอายุ ๑๘ - ๓๐ ปี อาจเนื่องจากเป็นช่วงวัยที่เพิ่งบรรจุเข้ามาทำงาน จึงทำให้ยังไม่มีโอกาสเข้าร่วมการฝึกอบรมด้านวัฒนธรรมความปลอดภัย หรือในทางกลับกันอาจเป็นเพราะหน่วยงานไม่ได้มีการจัดฝึกอบรมด้านวัฒนธรรมความปลอดภัยอย่างสม่ำเสมอ หรือมีได้ให้ความสำคัญมากเพียงพอ ดังนั้น หน่วยงานจึงควรให้ความสำคัญและจัดให้มีการฝึกอบรมด้านวัฒนธรรมความปลอดภัยเป็นประจำอย่างน้อยปีละ ๑ ครั้ง โดยเน้นกลุ่มข้าราชการและเจ้าหน้าที่ที่มีช่วงอายุ ๑๘ - ๓๐ ปี เป็นหลัก ให้เข้ารับการฝึกอบรมดังกล่าว เพื่อให้บุคลากรได้ทำความเข้าใจและทบทวนองค์ความรู้อยู่เสมอ และตระหนักถึงความสำคัญด้านความปลอดภัยในการปฏิบัติงานมากยิ่งขึ้น

นอกจากนี้ ผลสำรวจยังกล่าวถึงช่วงอายุที่มีความรู้ด้านการปฐมพยาบาลเบื้องต้นเมื่อเกิดอุบัติเหตุกับตนเองหรือเพื่อนร่วมงาน ซึ่งช่วงอายุที่มีความรู้ในด้านดังกล่าวน้อยที่สุด คือ ช่วงอายุ ๕๑ ปีขึ้นไป อาจเนื่องมาจากเป็นช่วงวัยของผู้ดำรงตำแหน่งหัวหน้ากอง/กลุ่ม ผู้อำนวยการ หรือผู้บริหาร ซึ่งต้องรับผิดชอบภาระงานทางวิชาการที่สำคัญขององค์กร จึงส่งผลให้คนกลุ่มนี้มิได้ให้ความสำคัญกับการเข้าร่วมฝึกอบรมด้านการปฐมพยาบาลอย่างต่อเนื่อง ดังนั้น ควรจัดฝึกอบรมหรือกิจกรรมเสริมสร้างความรู้ด้านการปฐมพยาบาลเบื้องต้นเมื่อเกิดอุบัติเหตุ โดยเน้นกลุ่มบุคลากรช่วงอายุ ๕๑ ปีขึ้นไป เข้าร่วมกิจกรรมดังกล่าว เพื่อให้บุคลากรกลุ่มนี้มีความรู้ด้านการปฐมพยาบาลเบื้องต้นและสามารถช่วยเหลือตนเองและเพื่อนร่วมงานได้เมื่อเกิดเหตุฉุกเฉิน อีกทั้งยังเป็นการส่งเสริมให้องค์กรมีวัฒนธรรมความปลอดภัยที่ดียิ่งขึ้น

ด้านสถานะ



ข้อที่ ๑. การสวมบัตรผ่านเข้าออก ปส. ทุกครั้งก่อนเข้ามาทำงาน

- ข้าราชการ ประเภทบริหาร (ระดับต้น-สูง) ตอบ ใช่ จำนวน ๐ คน จาก ๑ คน คิดเป็น ๐%
- ข้าราชการ ประเภทอำนวยการ (ระดับต้น-สูง) ตอบ ใช่ จำนวน ๑ คน จาก ๒ คน คิดเป็น ๕๐%
- ข้าราชการ ประเภทวิชาการ (ระดับปฏิบัติการ, ข้าราชการ, ข้าราชการพิเศษ, เชี่ยวชาญ) ตอบ ใช่ จำนวน ๑๙ คน จาก ๕๑ คน คิดเป็น ๓๗%
- ข้าราชการ ประเภททั่วไป (ระดับปฏิบัติงาน, ข้าราชการงาน, อาวุโส) ตอบ ใช่ จำนวน ๓ คน จาก ๙ คน คิดเป็น ๓๓%
- พนักงานราชการ ตอบ ใช่ จำนวน ๙ คน จาก ๑๘ คน คิดเป็น ๕๐%

หมายความว่า ข้าราชการประเภทอำนวยการ (ระดับต้น-สูง) และพนักงานราชการ (๕๐%) มีอัตราการสวมบัตรผ่านเข้าออกสำนักงาน มากกว่า ข้าราชการประเภททั่วไป (ระดับปฏิบัติงาน, ข้าราชการงาน, อาวุโส) (๓๓%) และข้าราชการประเภทบริหาร (ระดับต้น-สูง) (๐%) ตามลำดับ ดังนั้น จึงสรุปได้ว่า ข้าราชการประเภทบริหาร (ระดับต้น-สูง) มีความเสี่ยงมากที่สุด

ข้อที่ ๕. ความเชื่อเรื่องผี (ข้อนี้เป็น ตรงข้าม ตัวเลขยิ่งมากยิ่งหมายความว่า เชื่อผี)

- ข้าราชการ ประเภทบริหาร (ระดับต้น-สูง) ตอบ ใช่ จำนวน ๐ คน จาก ๑ คน คิดเป็น ๐%
- ข้าราชการ ประเภทอำนวยการ (ระดับต้น-สูง) ตอบ ใช่ จำนวน ๑ คน จาก ๒ คน คิดเป็น ๕๐%
- ข้าราชการ ประเภทวิชาการ (ระดับปฏิบัติการ, ข้าราชการ, ข้าราชการพิเศษ, เชี่ยวชาญ) ตอบ ใช่ จำนวน ๒๘ คน จาก ๕๑ คน คิดเป็น ๕๕%
- ข้าราชการ ประเภททั่วไป (ระดับปฏิบัติงาน, ข้าราชการงาน, อาวุโส) ตอบ ใช่ จำนวน ๔ คน จาก ๙ คน คิดเป็น ๔๔%
- พนักงานราชการ ตอบ ใช่ จำนวน ๑๒ คน จาก ๑๘ คน คิดเป็น ๖๗%

หมายความว่า พนักงานราชการ (๖๗%) มีความเชื่อเรื่องผีมากกว่า ข้าราชการประเภทบริหาร (๐%), ข้าราชการประเภทอำนวยการ (๕๐%), ข้าราชการประเภทวิชาการ (๕๕%) และ ข้าราชการประเภททั่วไป (๔๔%) ตามลำดับ ดังนั้น จึงสรุปได้ว่า พนักงานราชการ มีความเสี่ยงมากที่สุด

ข้อที่ ๑๒. การเข้ารับการฝึกอบรมเกี่ยวกับการเสริมสร้างวัฒนธรรมความปลอดภัยในการทำงาน

- ข้าราชการ ประเภทบริหาร (ระดับต้น-สูง) ตอบ ใช่ จำนวน ๐ คน จาก ๑ คน คิดเป็น ๐%
- ข้าราชการ ประเภทอำนวยการ (ระดับต้น-สูง) ตอบ ใช่ จำนวน ๑ คน จาก ๒ คน คิดเป็น ๕๐%
- ข้าราชการ ประเภทวิชาการ (ระดับปฏิบัติการ,ชำนาญการ,ชำนาญการพิเศษ,เชี่ยวชาญ) ตอบ ใช่ จำนวน ๒๐ คน จาก ๕๑ คน คิดเป็น ๓๙%
- ข้าราชการ ประเภททั่วไป (ระดับปฏิบัติงาน,ชำนาญงาน,อาวุโส) ตอบ ใช่ จำนวน ๕ คน จาก ๙ คน คิดเป็น ๕๖%
- พนักงานราชการ ตอบ ใช่ จำนวน ๗ คน จาก ๑๘ คน คิดเป็น ๓๙%

หมายความว่า ข้าราชการประเภททั่วไป (๕๖%) เคยเข้ารับการฝึกอบรมเกี่ยวกับการเสริมสร้างวัฒนธรรมความปลอดภัยในการทำงานมากกว่า ข้าราชการประเภทอำนวยการ (๕๐%), ข้าราชการประเภทวิชาการ (๓๙%), พนักงานราชการ (๓๙%) และ ข้าราชการประเภทบริหาร (๐%) ตามลำดับ ดังนั้น จึงสรุปได้ว่า ข้าราชการ ประเภทบริหาร (ระดับต้น-สูง) มีความเสี่ยงมากที่สุด

ข้อที่ ๑๔. รู้วิธีการปฐมพยาบาลเบื้องต้นเมื่อเกิดอุบัติเหตุกับตนเองหรือเพื่อนร่วมงาน

- ข้าราชการ ประเภทบริหาร (ระดับต้น-สูง) ตอบ ใช่ จำนวน ๑ คน จาก ๑ คน คิดเป็น ๑๐๐%
- ข้าราชการ ประเภทอำนวยการ (ระดับต้น-สูง) ตอบ ใช่ จำนวน ๐ คน จาก ๒ คน คิดเป็น ๐%
- ข้าราชการ ประเภทวิชาการ (ระดับปฏิบัติการ,ชำนาญการ,ชำนาญการพิเศษ,เชี่ยวชาญ) ตอบ ใช่ จำนวน ๒๕ คน จาก ๕๑ คน คิดเป็น ๔๙%
- ข้าราชการ ประเภททั่วไป (ระดับปฏิบัติงาน,ชำนาญงาน,อาวุโส) ตอบ ใช่ จำนวน ๓ คน จาก ๙ คน คิดเป็น ๓๓%
- พนักงานราชการ ตอบ ใช่ จำนวน ๑๐ คน จาก ๑๘ คน คิดเป็น ๕๖%

หมายความว่า ข้าราชการประเภทบริหาร (๑๐๐%) รู้วิธีการปฐมพยาบาลเบื้องต้นเมื่อเกิดอุบัติเหตุกับตนเองหรือเพื่อนร่วมงานมากกว่า พนักงานราชการ (๕๖%), ข้าราชการประเภทวิชาการ (๔๙%), ข้าราชการประเภททั่วไป (๓๓%) และ ข้าราชการประเภทอำนวยการ (๐%) ตามลำดับ ดังนั้น จึงสรุปได้ว่า ข้าราชการประเภทอำนวยการ (ระดับต้น-สูง) มีความเสี่ยงมากที่สุด

จากผลการวิเคราะห์ความสัมพันธ์ระหว่างข้อความและสถานะของผู้ตอบแบบสอบถาม จะเห็นได้ว่า สถานะที่มีพฤติกรรมการสวมบัตรผ่านเข้าออกสำนักงานน้อยที่สุด คือ ข้าราชการประเภทบริหาร (ระดับต้น-สูง) อาจเนื่องมาจากเป็นสถานะที่ดำรงตำแหน่งระดับสูง จึงต้องรับผิดชอบภาระงานที่สำคัญในการบริหารองค์กร จึงอาจส่งผลให้ละเลยในเรื่องของการสวมบัตรผ่านเข้าออกที่ทำงาน ดังนั้น หากมีกิจกรรมส่งเสริมวัฒนธรรมความปลอดภัยด้านการสวมบัตรเข้าที่ทำงาน ควรให้ข้าราชการประเภทบริหาร (ระดับต้น-สูง) เข้าร่วมกิจกรรมดังกล่าวด้วย เพื่อแสดงให้เห็นถึงความใส่ใจและให้ความสำคัญกับการเสริมสร้างวัฒนธรรมความปลอดภัยของผู้บริหาร ซึ่งจะเป็นแบบอย่างที่ดีให้บุคลากรยึดถือปฏิบัติ

และเสริมสร้างแรงบันดาลใจให้บุคลากรตระหนักถึงความปลอดภัยมากขึ้น จนเกิดเป็นวัฒนธรรมความปลอดภัยขององค์กรที่ดีต่อไป

สำหรับสถานะที่มีความเชื่อเรื่องอุบัติเหตุมากที่สุด คือ พนักงานราชการ ซึ่งเป็นสถานะที่มีอัตราค่าจ้างมากถึงร้อยละ ๒๕ ของจำนวนบุคลากรทั้งหมด จึงอาจส่งผลกระทบต่อวัฒนธรรมความปลอดภัยขององค์กร ดังนั้น หน่วยงานควรให้ความสำคัญและจัดกิจกรรมเสริมสร้างวัฒนธรรมความปลอดภัยขององค์กรอย่างต่อเนื่อง โดยใช้ให้เห็นว่าความปลอดภัยหรือความไม่ปกติต่างๆ ที่เกิดขึ้น สามารถอธิบายได้โดยใช้หลักการทางวิทยาศาสตร์ เพื่อให้บุคลากรสามารถใช้วิจรณ์ญาณในการพิจารณาเรื่องอุบัติเหตุโดยใช้หลักการทางวิทยาศาสตร์ได้อย่างสมดุล ซึ่งจะช่วยให้บุคลากรคำนึงถึงความปลอดภัยมากยิ่งขึ้น นอกจากนี้ควรจัดกิจกรรมเพื่อผลักดันให้บุคลากรร่วมกันสอดส่องดูแลอุปกรณ์ เครื่องมือ เครื่องใช้ และสิ่งอำนวยความสะดวกต่างๆ ให้มีสภาพพร้อมใช้งานเสมอ เพื่อส่งเสริมให้เกิดวัฒนธรรมความปลอดภัยที่ดี

สถานะที่เคยเข้ารับการฝึกอบรมเกี่ยวกับการเสริมสร้างวัฒนธรรมความปลอดภัยในการทำงานน้อยที่สุด คือ ข้าราชการประเภทบริหาร (ระดับต้น-สูง) อาจเนื่องมาจากเป็นสถานะที่ดำรงตำแหน่งระดับสูง จึงต้องรับผิดชอบภาระงานที่สำคัญในการบริหารองค์กร ส่งผลให้ไม่สามารถเข้าร่วมการฝึกอบรมดังกล่าวได้ หรืออาจเพราะหน่วยงานไม่ได้มีการจัดฝึกอบรมด้านวัฒนธรรมความปลอดภัยอย่างสม่ำเสมอ หรือมิได้ให้ความสำคัญมากเพียงพอ ดังนั้น หน่วยงานควรให้ความสำคัญและจัดให้มีการฝึกอบรมด้านวัฒนธรรมความปลอดภัยเป็นประจำอย่างน้อยปีละ ๑ ครั้ง โดยขอความร่วมมือจากข้าราชการประเภทบริหาร (ระดับต้น-สูง) ให้เข้ารับการฝึกอบรมดังกล่าวด้วย เพื่อแสดงให้เห็นถึงความใส่ใจและให้ความสำคัญกับการเสริมสร้างวัฒนธรรมความปลอดภัยของผู้บริหาร ซึ่งจะ เป็นแบบอย่างที่ดีให้บุคลากรยึดถือปฏิบัติ และเสริมสร้างแรงบันดาลใจให้บุคลากรตระหนักถึงความปลอดภัยมากขึ้นจนเกิดเป็นวัฒนธรรมความปลอดภัยขององค์กรที่ดีต่อไป

นอกจากนี้ ผลสำรวจยังกล่าวถึงสถานะที่มีความรู้ด้านการปฐมพยาบาลเบื้องต้นเมื่อเกิดอุบัติเหตุกับตนเอง หรือเพื่อนร่วมงาน ซึ่งสถานะที่มีความรู้ในด้านดังกล่าวน้อยที่สุด คือ ข้าราชการประเภทอำนวยการ (ระดับต้น-สูง) อาจเนื่องมาจากเป็นสถานะของผู้ดำรงตำแหน่งผู้อำนวยการกอง/กลุ่ม ซึ่งต้องรับผิดชอบภาระงานทางวิชาการที่สำคัญขององค์กร จึงอาจส่งผลให้คนกลุ่มนี้ไม่มีโอกาสได้เข้าร่วมฝึกอบรมด้านการปฐมพยาบาลอย่างต่อเนื่อง ดังนั้น หากมีการจัดฝึกอบรมหรือกิจกรรมเสริมสร้างความรู้ด้านการปฐมพยาบาลเบื้องต้นเมื่อเกิดอุบัติเหตุ ควรเน้นกลุ่มข้าราชการประเภทอำนวยการ (ระดับต้น-สูง) เข้าร่วมกิจกรรมดังกล่าว เพื่อให้บุคลากรกลุ่มนี้มีความรู้ด้านการปฐมพยาบาลเบื้องต้นและสามารถช่วยเหลือตนเองและเพื่อนร่วมงานได้เมื่อเกิดเหตุฉุกเฉิน รวมถึงสามารถถ่ายทอดความรู้ให้กับผู้ใต้บังคับบัญชาได้ ซึ่งเป็นการส่งเสริมให้องค์กรมีวัฒนธรรมความปลอดภัยที่ดียิ่งขึ้น