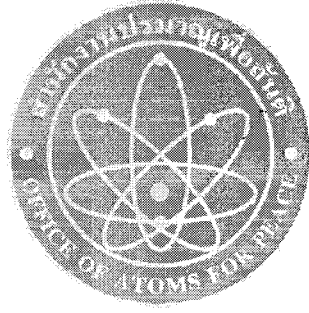




คู่มือการดำเนินงาน

เรื่อง การเบิกจ่ายเงินสวัสดิการเกี่ยวกับการรักษาพยาบาล

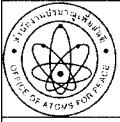
สำนักงานปรมาณูเพื่อสันติ
กระทรวงวิทยาศาสตร์และเทคโนโลยี



กลุ่มตรวจสอบภายใน
สำนักงานปรมาณูเพื่อสันติ

คู่มือการตรวจสอบ
การเบิกจ่ายเงินสวัสดิการเกี่ยวกับการรักษาพยาบาล
(ฉบับที่ ๑)

เสนอโดย	กลุ่มตรวจสอบภายใน
จัดเตรียมโดย	กลุ่มตรวจสอบภายใน
ทบทวนโดย	
อนุมัติโดย	
สำเนาเล่มที่	



กลุ่มตรวจสอบภายใน	รหัสเอกสาร: KM-...-...		
	ประกาศใช้วันที่: (ประกาศโดย DCC)		
Procedure Manual: ระเบียบวิธีปฏิบัติงาน	ฉบับที่:	ปรับปรุงครั้งที่:	หน้า:
เรื่อง: การตรวจสอบการเบิกจ่ายเงินสวัสดิการเกี่ยวกับการรักษาพยาบาล	๑	-	๓/๘

สารบัญ

	หน้า
๑. วัตถุประสงค์	๔
๒. ขอบเขต	๔
๓. คำจำกัดความ	๔
๔. หน้าที่ความรับผิดชอบ	๕
๕. ขั้นตอนและแผนผังการปฏิบัติงาน	๖
๖. ตัวชี้วัดผลการดำเนินงานตามระเบียบวิธีปฏิบัติงาน	๗
๗. วิธีการตรวจสอบความถูกต้อง	๗
๘. เอกสารอ้างอิง	๘

<p>ผู้จัดทำ พรทิพย์ นาคะกุล กลุ่มตรวจสอบภายใน</p>	<p>ผู้ทบทวน อภิสิทธิ์ นาคะกุล เจ้าหน้าที่ตรวจสอบภายใน</p>	<p>ผู้อนุมัติ [Signature] ผู้อำนวยการกลุ่มตรวจสอบภายใน</p>
---	---	--



กลุ่มตรวจสอบภายใน

รหัสเอกสาร: KM-...-...

ประกาศใช้วันที่: (ประกาศโดย DCC)

Procedure Manual: ระเบียบวิธีปฏิบัติงาน

ฉบับที่:

ปรับปรุงครั้งที่:

หน้า:

เรื่อง: การตรวจสอบการเบิกจ่ายเงินสวัสดิการเกี่ยวกับการรักษาพยาบาล

๑

-

๔/๘

๑. วัตถุประสงค์

เพื่อใช้เป็นแนวทางในการปฏิบัติงานตรวจสอบและพัฒนางานตรวจสอบกระบวนการเบิกจ่ายเงินสวัสดิการเกี่ยวกับค่ารักษาพยาบาลข้าราชการ ทำให้การปฏิบัติงานมีความน่าเชื่อถือ มีคุณภาพเป็นที่ยอมรับจากฝ่ายที่เกี่ยวข้อง

๒. ขอบเขต

คู่มือปฏิบัติงานฉบับนี้ครอบคลุมเนื้อหาการปฏิบัติงานตรวจสอบภายในด้านการเบิกจ่ายเงินสวัสดิการเกี่ยวกับการรักษาพยาบาลข้าราชการ ของสำนักงานปรมาณูเพื่อสันติ

๓. คำจำกัดความ

“เงินสวัสดิการรักษาพยาบาล” เป็นเงินสวัสดิการที่รัฐกำหนดให้มีขึ้นเพื่อช่วยเหลือเมื่อยามเจ็บป่วยและบรรเทาภาระของผู้มีสิทธิ(ข้าราชการ ลูกจ้างประจำ ผู้รับเบี้ยหวัดบ้านานาญ) และบุคคลในครอบครัว ในด้านค่ารักษาพยาบาล โดยการเบิกจ่ายเงินสวัสดิการเกี่ยวกับการรักษาพยาบาลข้าราชการให้ถือปฏิบัติตาม พระราชกฤษฎีกาเงินสวัสดิการเกี่ยวกับการรักษาพยาบาล พ.ศ. ๒๕๕๓ และหลักเกณฑ์กระทรวงการคลังว่าด้วยวิธีการเบิกจ่ายเงินสวัสดิการเกี่ยวกับการรักษาพยาบาล พ.ศ.๒๕๕๓และหนังสือกระทรวงการคลังที่เกี่ยวข้อง

“สวัสดิการ” คือ ผลประโยชน์ที่รัฐจัดให้ ซึ่งสามารถเปลี่ยนแปลง เพิ่ม ลดได้ตามความเหมาะสม ซึ่งขึ้นอยู่กับสถานะการเงินการคลังของประเทศไทยขณะนั้น เช่น ค่ารักษาพยาบาล ค่าศึกษาบุตร เป็นต้น

“ค่ารักษาพยาบาล” หมายความว่า ค่าใช้จ่ายที่เกิดขึ้นจากการรักษาพยาบาล ดังต่อไปนี้

(๑) ค่ายา ค่าเวชภัณฑ์ ค่าอุปกรณ์ทางการแพทย์ ค่าเลือดและส่วนประกอบของเลือดหรือสารทดแทน ค่าน้ำยาหรืออาหารทางเส้นเลือด ค่าออกซิเจน และอื่น ๆ ทำนองเดียวกันที่ใช้ในการบำบัดรักษาโรค

(๒) ค่าอวัยวะเทียมและอุปกรณ์ในการบำบัดรักษาโรค รวมทั้งค่าซ่อมแซมอวัยวะเทียมและอุปกรณ์ดังกล่าว

(๓) ค่าบริการทางการแพทย์ ค่าบริการทางการแพทย์ ค่าตรวจวินิจฉัยโรค ค่าวิเคราะห์โรค แต่ไม่รวมถึงค่าธรรมเนียมแพทย์พิเศษ ค่าจ้างผู้พยาบาลพิเศษ ค่าธรรมเนียมพิเศษ และค่าบริการอื่นทำนองเดียวกันที่มีลักษณะเป็นเงินตอบแทนพิเศษ

(๔) ค่าตรวจครรภ์ ค่าคลอดบุตร และการดูแลหลังคลอดบุตร

(๕) ค่าห้องและค่าอาหาร ตลอดระยะเวลาที่เข้ารับการรักษาพยาบาล

(๖) ค่าใช้จ่ายเพื่อเป็นการเสริมสร้างสุขภาพและป้องกันโรค

(๗) ค่าฟื้นฟูสมรรถภาพร่างกายและจิตใจ

(๘) ค่าใช้จ่ายอื่นที่จำเป็นแก่การรักษาพยาบาลตามที่กระทรวงการคลังกำหนด

<p>ผู้จัดทำ วิมลรัตน์ สอนวิชา กลุ่มตรวจสอบภายใน</p>	<p>ผู้ทบทวน สมิทธิรักษ์ เจ้าหน้าที่ตรวจสอบภายใน</p>	<p>ผู้อนุมัติ [Signature] ผู้อำนวยการกลุ่มตรวจสอบภายใน</p>
---	---	--



กลุ่มตรวจสอบภายใน

รหัสเอกสาร: KM-...-...

ประกาศใช้วันที่: (ประกาศโดย DCC)

Procedure Manual: ระเบียบวิธีปฏิบัติงาน

ฉบับที่:

ปรับปรุงครั้งที่:

หน้า:

เรื่อง: การตรวจสอบการเบิกจ่ายเงินสวัสดิการเกี่ยวกับการรักษาพยาบาล

๑

-

๕/๘

“สถานพยาบาล” หมายความว่า สถานพยาบาลของทางราชการและสถานพยาบาลของเอกชน

“สถานพยาบาลของทางราชการ” หมายความว่า สถานพยาบาลซึ่งเป็นส่วนราชการตามกฎหมายว่าด้วยระเบียบบริหารราชการแผ่นดิน และให้หมายความรวมถึงสถานพยาบาลของมหาวิทยาลัยของรัฐ สำนักงานคณะกรรมการส่งเสริมสวัสดิการและสวัสดิภาพครูและบุคลากรทางการศึกษา องค์การมหาชนตามกฎหมายว่าด้วยองค์การมหาชน รัฐวิสาหกิจตามกฎหมายว่าด้วยวิธีการงบประมาณ กรุงเทพมหานคร สภากาชาดไทย และองค์การสงเคราะห์ทหารผ่านศึก โรงพยาบาลประสานมิตร และสถานพยาบาลอื่นตามที่กระทรวงการคลังกำหนด

“สถานพยาบาลของเอกชน” หมายความว่า สถานพยาบาลที่มีลักษณะการให้บริการเป็นโรงพยาบาล ซึ่งได้รับอนุญาตให้ประกอบกิจการและดำเนินการตามกฎหมายว่าด้วยสถานพยาบาล

“ผู้มีสิทธิ” หมายความว่า

(๑) ข้าราชการและลูกจ้างประจำซึ่งได้รับเงินเดือนหรือค่าจ้างประจำจากเงินงบประมาณ รายจ่าย งบบุคลากรของกระทรวง ทบวง กรม เว้นแต่ข้าราชการตำรวจชั้นพลตำรวจซึ่งอยู่ในระหว่างรับการศึกษาอบรมในสถานศึกษาของสำนักงานตำรวจแห่งชาติก่อนเข้าปฏิบัติหน้าที่ราชการประจำ

(๒) ลูกจ้างชาวต่างประเทศซึ่งมีหนังสือสัญญาจ้างที่ได้รับค่าจ้างจากเงินงบประมาณรายจ่าย และสัญญาจ้างนั้นมีได้ระบุเกี่ยวกับค่ารักษาพยาบาลไว้

(๓) ผู้ได้รับบำนาญปกติ หรือผู้ได้รับบำนาญพิเศษเพราะเหตุทุพพลภาพตามกฎหมายว่าด้วยบำเหน็จบำนาญข้าราชการหรือกฎหมายว่าด้วยกองทุนบำเหน็จบำนาญข้าราชการและทหารกองหนุนมีเบี้ยหวัดตามข้อบังคับกระทรวงกลาโหมว่าด้วยเงินเบี้ยหวัด

๔. หน้าที่ความรับผิดชอบ

๔.๑ ผู้อำนวยการกลุ่มตรวจสอบภายใน มีหน้าที่ ให้คำปรึกษา สอบทานการตรวจสอบ อนุมัติ แผนการตรวจสอบ และรายงานการตรวจสอบ

๔.๒ เจ้าหน้าที่ตรวจสอบภายใน มีหน้าที่ รวบรวมข้อมูล วิเคราะห์ ประเมินผล ตรวจสอบ สอบทาน ความถูกต้อง และจัดทำรายงานการตรวจสอบ

หลักฐานที่ใช้ในการตรวจสอบ

(๑) ใบเบิกเงินสวัสดิการเกี่ยวกับการรักษาพยาบาล (แบบ ๗๑๓๑)

(๒) ใบเสร็จรับเงินหรือหลักฐานที่เกี่ยวข้อง

<p>ผู้จัดทำ รพพ.จันทน์ กนกพงศ์ กลุ่มตรวจสอบภายใน</p>	<p>ผู้ทบทวน รพพ.จันทน์ น เจ้าหน้าที่ตรวจสอบภายใน</p>	<p>ผู้อนุมัติ รพพ.จันทน์ น ผู้อำนวยการกลุ่มตรวจสอบภายใน</p>
--	--	---



กลุ่มตรวจสอบภายใน

รหัสเอกสาร: KM-...-...

ประกาศใช้วันที่: (ประกาศโดย DCC)

Procedure Manual: ระเบียบวิธีปฏิบัติงาน

ฉบับที่:

ปรับปรุงครั้งที่:

หน้า:

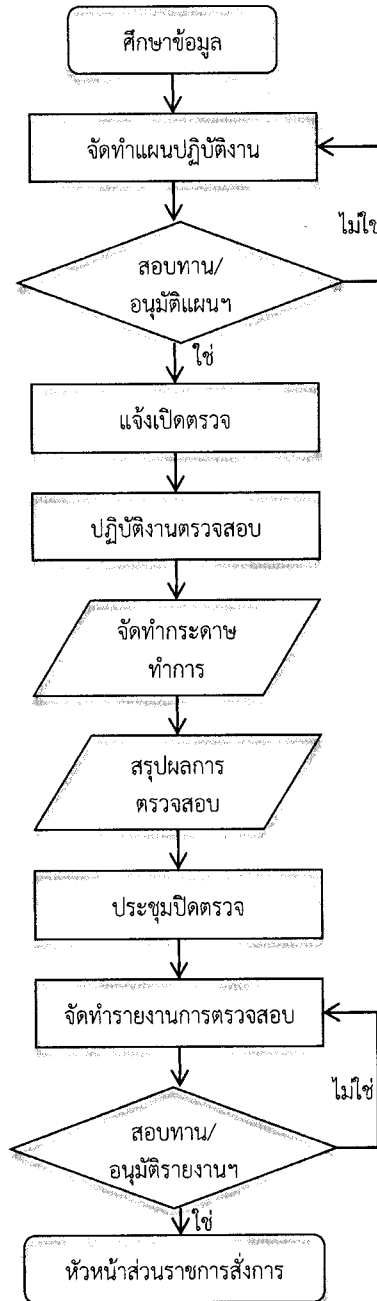
เรื่อง: การตรวจสอบการเบิกจ่ายเงินสวัสดิการเกี่ยวกับการ
รักษาพยาบาล

๑

-

๖/๘

๕. ขั้นตอนการปฏิบัติงาน



ผู้จัดทำ

พรเพ็ญจิตต์ พลสวัสดิ์

กลุ่มตรวจสอบภายใน

ผู้ทบทวน

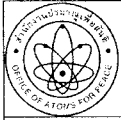
พริ้งพริ้ง

เจ้าหน้าที่ตรวจสอบภายใน

ผู้อนุมัติ

อ.ว.

ผู้อำนวยการกลุ่มตรวจสอบภายใน



กลุ่มตรวจสอบภายใน

รหัสเอกสาร: KM-...-...

ประกาศใช้วันที่: (ประกาศโดย DCC)

Procedure Manual: ระเบียบวิธีปฏิบัติงาน

ฉบับที่:

ปรับปรุงครั้งที่:

หน้า:

เรื่อง: การตรวจสอบการเบิกจ่ายเงินสวัสดิการเกี่ยวกับการ
รักษาพยาบาล

๑

-

๗/๘

๖. ตัวชี้วัดผลการดำเนินงานตามระเบียบวิธีปฏิบัติงาน

การวัดผลการดำเนินงานตามตัวชี้วัดรอบการประเมินผลการปฏิบัติราชการและแผนการตรวจสอบ
ประจำปีงบประมาณ

ตัวชี้วัด	เป้าหมาย
รายงานผลการตรวจสอบ พร้อมข้อเสนอแนะที่นำไปสู่การปฏิบัติ ที่ได้รับอนุมัติ	รายงานผลการตรวจสอบ

๗. วิธีการตรวจสอบความถูกต้อง

๗.๑ ประเมินระบบควบคุมภายใน

๗.๒ สุ่มเลือกรายการที่มาขอเบิกเฉพาะรายที่อาศัยสิทธิเบิกค่ารักษาพยาบาล ได้แก่ บิดา มารดา บุตร
สามีหรือภรรยา

๗.๓ สุ่มเลือกรายการที่มาขอเบิกเฉพาะรายที่อาศัยสิทธิเบิกค่ารักษาพยาบาล และมีวงเงินการเบิกสูง
อย่างมีนัยสำคัญ

๗.๔ ตรวจสอบเอกสารใบเบิกเงินสวัสดิการเกี่ยวกับการรักษาพยาบาล (แบบ ๗๑๓๑) ตามรายการ
ดังนี้

๗.๔.๑ ชื่อและตำแหน่ง ผู้มีสิทธิขอเบิก โรคและรหัสโรค สิทธิการเบิก บุคคลในครอบครัวของผู้
มีสิทธิ จำนวนเงิน ลายมือชื่อผู้ขอเบิก

๗.๔.๒ ใบเสร็จรับเงินจากสถานพยาบาล (ระบุรหัสรายการรักษา รหัสอุปกรณ์) อย่างน้อย
ต้องมีรายการดังต่อไปนี้

๗.๔.๓ ชื่อ สถานที่อยู่ หรือที่ทำการของผู้รับเงิน

๗.๔.๔ วัน เดือน ปีที่รับเงิน

๗.๔.๕ รายการแสดงการรับเงินระบุว่าเป็นค่ารักษาพยาบาลอะไร

๗.๔.๖ จำนวนเงินทั้งตัวเลขและตัวอักษร

๗.๔.๗ ลายมือชื่อของผู้รับเงิน

๗.๔.๘ ใบสั่งยา กรณีที่โรงพยาบาลไม่มียาจำหน่าย

๗.๔.๙ ใบรับรองรายการยาและอวัยวะเทียมที่ไม่มีจำหน่ายในสถานพยาบาล

๗.๔.๑๐ สำเนาทะเบียนบ้าน ทะเบียนสมรสและ สูติบัตร

<p>ผู้จัดทำ</p> <p><i>รศ.ดร.วิมลรัตน์ กนกนัทธ์</i></p> <p>กลุ่มตรวจสอบภายใน</p>	<p>ผู้ทบทวน</p> <p><i>วิมลรัตน์ กนกนัทธ์</i></p> <p>เจ้าหน้าที่ตรวจสอบภายใน</p>	<p>ผู้อนุมัติ</p> <p><i>วิมลรัตน์ กนกนัทธ์</i></p> <p>ผู้อำนวยการกลุ่มตรวจสอบภายใน</p>
---	---	--



กลุ่มตรวจสอบภายใน

รหัสเอกสาร: KM-...-...

ประกาศใช้วันที่: (ประกาศโดย DCC)

Procedure Manual: ระเบียบวิธีปฏิบัติงาน

ฉบับที่:

ปรับปรุงครั้งที่:

หน้า:

เรื่อง: การตรวจสอบการเบิกจ่ายเงินสวัสดิการเกี่ยวกับการรักษาพยาบาล

๑

-

๘/๘

๗.๔.๑๑ หนังสือแจ้งการใช้สิทธิและหนังสือตอบรับการแจ้งการใช้สิทธิ(กรณีที่ใช้สิทธิ
ภรรยา)

๗.๔.๑๒ สำเนาหนังสือสำคัญแสดงการรับรองบุตร กรณีไม่ได้จดทะเบียนสมรส

๗.๔.๑๓ ใบรับรองยานอภัยชีหลักแห่งชาติ(กรณีมียานอภัยชียาหลักแห่งชาติ)

๗.๔.๑๔ หลักฐานอื่นที่เกี่ยวข้อง (ถ้ามี)

๗.๕ ตรวจสอบสิทธิของผู้มีสิทธิและบุคคลในครอบครัวจากฐานข้อมูลกรมบัญชีกลาง จาก website
<http://welcgd.cgd.go.th/wel/login.jsp> เพื่อทราบสิทธิที่ได้รับ

๗.๖ ตรวจสอบคำรับรองของผู้มีสิทธิ ตามใบเบิกเงินสวัสดิการเกี่ยวกับการรักษาพยาบาล (แบบ
๗๑๓๑) ว่าตรงกับข้อมูลสิทธิตามข้อ ๔ หรือไม่

๗.๗ ตรวจสอบความครบถ้วนของใบเสร็จรับเงินและหลักฐานอื่นที่เกี่ยวข้อง

๗.๘ ตรวจสอบความถูกต้องของข้อมูลในใบเสร็จรับเงิน และหลักฐานอื่นที่เกี่ยวข้อง ได้แก่ วันที่ ชื่อผู้
เข้ารับรักษา ชื่อสถานพยาบาล รายการค่าบริการสาธารณสุข โดยจะต้องสอดคล้องกับรายการที่ระบุในใบ
เบิกฯ แบบ ๗๑๓๑

๗.๙ ตรวจสอบจำนวนเงินที่เบิกจ่ายตามอัตราค่าบริการสาธารณสุขเพื่อใช้สำหรับการเบิกจ่ายค่า
รักษาพยาบาลในสถานพยาบาลของทางราชการ จาก website

๗.๙.๑ <http://welcgd.cgd.go.th/wel/searchmed.jsp>

๗.๙.๒ <http://welcgd.cgd.go.th/wel/searcheqpandmed.jsp>

๗.๑๐ สัมภาษณ์เพิ่มเติมเจ้าหน้าที่ผู้ปฏิบัติงาน และ/หรือผู้เกี่ยวข้อง

๘. เอกสารอ้างอิง

๘.๑ พระราชกฤษฎีกาเงินสวัสดิการเกี่ยวกับการรักษาพยาบาล พ.ศ. ๒๕๕๓ และ พระราชกฤษฎีกา
เงินสวัสดิการเกี่ยวกับการรักษาพยาบาล พ.ศ. ๒๕๕๕ (ฉบับที่ ๒)

๘.๒ หนังสือกรมบัญชีกลาง ด่วนที่สุด ที่ กค ๐๔๒๒.๒/ว๓๗๙ ลงวันที่ ๓๐ กันยายน ๒๕๕๓ เรื่อง
หลักเกณฑ์กระทรวงการคลัง ว่าด้วยวิธีการเบิกจ่ายเงินสวัสดิการเกี่ยวกับการรักษาพยาบาล พ.ศ.๒๕๕๓

๘.๓ หนังสือกรมบัญชีกลาง ด่วนที่สุด ที่ กค ๐๔๑๗/ว๑๗๗ ลงวันที่ ๒๔ พฤศจิกายน ๒๕๔๙ เรื่อง
อัตราค่าบริการสาธารณสุขเพื่อใช้สำหรับการเบิกจ่ายค่ารักษาพยาบาลในสถานพยาบาลของทางราชการ

๘.๔ หนังสือกรมบัญชีกลาง ที่ กค ๐๔๐๘.๓/ว๔๖๐ ลงวันที่ ๒๙ ธันวาคม ๒๕๕๔ ให้ผู้ตรวจสอบ
ภายในของส่วนราชการ ตรวจสอบการเบิกจ่ายเงินสวัสดิการเกี่ยวกับการรักษาพยาบาล

<p>ผู้จัดทำ <i>วราภรณ์ กงศิริ</i> กลุ่มตรวจสอบภายใน</p>	<p>ผู้ทบทวน <i>วราภรณ์</i> เจ้าหน้าที่ตรวจสอบภายใน</p>	<p>ผู้อนุมัติ <i>Oh</i> ผู้อำนวยการกลุ่มตรวจสอบภายใน</p>
---	--	--