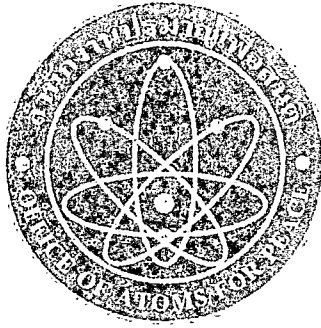


กลุ่มอนุญาตเครื่องกำเนิดรังสี  
กองอนุญาตทางนิวเคลียร์และรังสี  
สำนักงานปรมาณูเพื่อสันติ

มาตรฐานการปฏิบัติงาน  
เรื่อง หลักเกณฑ์การพิจารณา ตรวจสอบ ประเมินคำขอรับใบอนุญาต  
ส่งออกเครื่องกำเนิดรังสี

เสนอโดย	นางสาวนุรัตน์ โพธิ์หล้า	<i>Crom</i>
จัดเตรียมโดย	นางสาวนุรัตน์ โพธิ์หล้า	<i>Crom</i>
ทบทวนโดย	หัวหน้ากลุ่มอนุญาตเครื่องกำเนิดรังสี	<i>นางสาวนุรัตน์ โพธิ์หล้า</i>
อนุมัติโดย	ผู้อำนวยการกองอนุญาตทางนิวเคลียร์และรังสี	<i>M</i>
สำเนาเล่มที่		



กลุ่มอนุญาตเครื่องกำเนิดรังสี  
กองอนุญาตทางนิวเคลียร์และรังสี  
สำนักงานปรมาณูเพื่อสันติ

มาตรฐานการปฏิบัติงาน  
เรื่อง หลักเกณฑ์การพิจารณา ตรวจสอบ ประเมินค่าขอรับใบอนุญาต  
ส่งออกเครื่องกำเนิดรังสี

เสนอโดย	นางสาวนุรัตน์ โพธิ์หล้า	<i>Corn</i>
จัดเตรียมโดย	นางสาวนุรัตน์ โพธิ์หล้า	<i>Corn</i>
ทบทวนโดย	หัวหน้ากลุ่มอนุญาตเครื่องกำเนิดรังสี	<i>นางสาวนุรัตน์</i>
อนุมัติโดย	ผู้อำนวยการกองอนุญาตทางนิวเคลียร์และรังสี	<i>M</i>
สำเนาเล่มที่		



กองอนุญาตทางนิวเคลียร์และรังสี

รหัสเอกสาร: NRLD-RGLS...-...

ประกาศใช้วันที่: (ประกาศโดย NRLD)

Standard Operating Procedure: มาตรฐานการปฏิบัติงาน

ฉบับที่:

ปรับปรุงครั้งที่:

หน้า:

เรื่อง: หลักเกณฑ์การพิจารณา ตรวจสอบ ประเมินคำขอรับ  
ใบอนุญาตส่งออกเครื่องกำเนิดรังสี

๑

๒

๓/๑๖

สารบัญ

๑. วัตถุประสงค์

หน้า

๔

๒. ขอบเขต

๔

๓. คำจำกัดความ

๔

๔. หน้าที่ความรับผิดชอบ

๕

๕. ขั้นตอนการปฏิบัติงาน

๕

๖. เอกสารอ้างอิง

๑๔

๗. ภาคผนวก

๑๕

ภาคผนวก ก แบบหนังสือขออนุญาตนำเข้า – ส่งออกเครื่องกำเนิดรังสี

๑๕

ผู้จัดทำ

*Gpkm*

นางสาวอรรัตน์ โพธิ์หล้า

ผู้ทบทวน

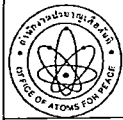
*วศนโรจน์ ฐิติ*

หัวหน้ากลุ่มอนุญาตเครื่องกำเนิดรังสี

ผู้อนุมัติ

*Mkon.*

Mkon.



กองอนุญาตทางนิวเคลียร์และรังสี

รหัสเอกสาร: NRLD-RGLS...-...

ประกาศใช้วันที่: (ประกาศโดย NRLD)

Standard Operating Procedure: มาตรฐานการปฏิบัติงาน

ฉบับที่:

ปรับปรุงครั้งที่:

หน้า:

เรื่อง: หลักเกณฑ์การพิจารณา ตรวจสอบ ประเมินค่าขอรับ

๑

๒

๒/๑๖

ใบอนุญาตส่งออกเครื่องกำเนิดรังสี

### สถานะปรับปรุงเอกสาร

ฉบับที่	ปรับปรุงครั้งที่	วันที่	ข้อสรุปการปรับปรุง
๑	๐	๑๗ พฤษภาคม ๒๕๖๐	ปรับปรุงให้สอดคล้องกับ พระราชบัญญัติพลังงานนิวเคลียร์เพื่อสันติ พ.ศ. ๒๕๕๙ ซึ่งแก้ไขเพิ่มเติมโดย พระราชบัญญัติพลังงานนิวเคลียร์เพื่อสันติ (ฉบับที่ ๒) พ.ศ. ๒๕๖๒
๒	๑	๓๐ สิงหาคม ๒๕๖๔	ปรับปรุงให้สอดคล้องกับกฎกระทรวงการอนุญาตเกี่ยวกับเครื่องกำเนิดรังสี พ.ศ. ๒๕๖๔
๓	๒	๒๒ กุมภาพันธ์ ๒๕๖๕	ปรับปรุงเกี่ยวกับการใช้แบบคำขอรับใบอนุญาตส่งออกเครื่องกำเนิดรังสีให้เป็นไปตามแบบที่สำนักงานประกาศใช้แทนคำขอรับใบอนุญาตส่งออกเครื่องกำเนิดรังสี
๔	๓	๒๐ มกราคม ๒๕๖๖	ปรับปรุงข้อมูลช่องทางการยื่นเอกสารตามประกาศสำนักงานปรมาณูเพื่อสันติ เรื่อง ช่องทางอิเล็กทรอนิกส์สำหรับติดต่อสำนักงานปรมาณูเพื่อสันติ พ.ศ. ๒๕๖๖

ผู้จัดทำ

นางสาวอนูรัตน์ โพธิ์หล้า

ผู้ทบทวน

หัวหน้ากลุ่มอนุญาตเครื่องกำเนิดรังสี

ผู้อนุมัติ

W/KOB.



กองอนุญาตทางนิวเคลียร์และรังสี

รหัสเอกสาร: NRLD-RGLS...-...

ประกาศใช้วันที่: (ประกาศโดย NRLD)

Standard Operating Procedure: มาตรฐานการปฏิบัติงาน	ฉบับที่:	ปรับปรุงครั้งที่:	หน้า:
เรื่อง: หลักเกณฑ์การพิจารณา ตรวจสอบ ประเมินคำขอรับใบอนุญาตส่งออกเครื่องกำเนิดรังสี	๑	๒	๔/๑๖

๑. วัตถุประสงค์

๑.๑ เพื่อให้พนักงานเจ้าหน้าที่ใช้เป็นคู่มือในการปฏิบัติงานพิจารณา ตรวจสอบ ประเมินคำขอรับใบอนุญาตส่งออกเครื่องกำเนิดรังสี

๑.๒ เพื่อให้เกิดความชัดเจนและเป็นไปในแนวทางเดียวกัน

๑.๓ เพื่อให้เป็นไปตามพระราชบัญญัติพลังงานนิวเคลียร์เพื่อสันติ พ.ศ. ๒๕๕๙ และกฎกระทรวงการอนุญาตเกี่ยวกับเครื่องกำเนิดรังสี พ.ศ. ๒๕๖๔ และระเบียบต่าง ๆ ที่เกี่ยวข้อง

๒. ขอบเขต

ระเบียบปฏิบัติงานนี้ ใช้สำหรับการพิจารณา ตรวจสอบ ประเมินคำขอรับใบอนุญาตส่งออกเครื่องกำเนิดรังสี เพื่อให้มีความครบถ้วนและถูกต้องก่อนนำเสนอต่อคณะกรรมการดำเนินการออกใบอนุญาตและการแจ้งเกี่ยวกับวัสดุกัมมันตรังสี เครื่องกำเนิดรังสี และวัสดุนิวเคลียร์ เพื่อพิจารณาต่อไป

๓. คำจำกัดความ

๓.๑ คำขอรับใบอนุญาต หมายถึง แบบหนังสือขออนุญาตส่งออกเครื่องกำเนิดรังสี ที่ใช้แทนคำขอรับใบอนุญาตส่งออกเครื่องกำเนิดรังสี (ภาคผนวก ก)

๓.๒ ผู้ขอรับใบอนุญาต หมายถึง บุคคลธรรมดาหรือนิติบุคคลที่ยื่นหนังสือขออนุญาตส่งออกเครื่องกำเนิดรังสีใช้แทนคำขอรับใบอนุญาตส่งออกเครื่องกำเนิดรังสี

๓.๓ ผู้รับใบอนุญาต หมายถึง ผู้ได้รับหนังสืออนุญาตส่งออกเครื่องกำเนิดรังสี ที่ออกให้แทนใบอนุญาตส่งออกเครื่องกำเนิดรังสี

๓.๔ พนักงานเจ้าหน้าที่ หมายถึง เจ้าหน้าที่ที่ได้รับมอบหมายจากทางสำนักงานปรมาณูเพื่อสันติ

๓.๕ คณะทำงาน หมายถึง คณะทำงานพิจารณาการดำเนินการออกใบอนุญาตและการแจ้งเกี่ยวกับวัสดุกัมมันตรังสี เครื่องกำเนิดรังสี และวัสดุนิวเคลียร์

๓.๖ เลขอาธิการ หมายถึง เลขอาธิการสำนักงานปรมาณูเพื่อสันติ

ผู้จัดทำ  นางสาวนุรัตน์ โพธิ์หล้า	ผู้ทบทวน  หัวหน้ากลุ่มอนุญาตเครื่องกำเนิดรังสี	ผู้อนุมัติ  WNON.
---	--	-------------------------



กองอนุญาตทางนิวเคลียร์และรังสี

รหัสเอกสาร: NRLD-RGLS...-...

ประกาศใช้วันที่: (ประกาศโดย NRLD)

Standard Operating Procedure: มาตรฐานการปฏิบัติงาน

ฉบับที่:

ปรับปรุงครั้งที่:

หน้า:

เรื่อง: หลักเกณฑ์การพิจารณา ตรวจสอบ ประเมินคำขอรับ

๑

๒

๕/๑๖

ใบอนุญาตส่งออกเครื่องกำเนิดรังสี

#### ๔. หน้าที่ความรับผิดชอบ

- ๔.๑ พนักงานเจ้าหน้าที่ที่มีหน้าที่ตรวจสอบความถูกต้องครบถ้วนและประเมินคำขอรับใบอนุญาตส่งออกเครื่องกำเนิดรังสีและเอกสารหลักฐานประกอบการขออนุญาตส่งออกเครื่องกำเนิดรังสี
- ๔.๒ หัวหน้ากลุ่มอนุญาตเครื่องกำเนิดรังสี (หน.กอก.) มีหน้าที่ตรวจสอบความถูกต้องครบถ้วนของคำขอรับใบอนุญาตส่งออกเครื่องกำเนิดรังสี
- ๔.๓ ผู้อำนวยการกองอนุญาตทางนิวเคลียร์และรังสี (ผกอก.) มีหน้าที่ควบคุมดูแลให้การปฏิบัติงานเป็นไปตามคู่มือปฏิบัติงานฉบับนี้

#### ๕. ขั้นตอนการปฏิบัติงาน

##### ก. วิธีดำเนินการ มีขั้นตอนต่อไปนี้

การตรวจสอบความถูกต้อง และครบถ้วนของคำขอรับใบอนุญาตและเอกสารประกอบการขออนุญาต เพื่อให้เป็นไปตามกฎหมายและระเบียบต่าง ๆ สามารถดำเนินการ ดังนี้

##### ๕.๑ รับคำขอรับใบอนุญาต

ผู้ขอรับใบอนุญาต ยื่นคำขอรับใบอนุญาตส่งออกเครื่องกำเนิดรังสี ด้วยตัวเอง ณ ศูนย์บริการสะดวก (One Stop Service) ณ สำนักงานปรมาณูเพื่อสันติ ระบบไปรษณีย์ หรือระบบไปรษณีย์อิเล็กทรอนิกส์

##### ๕.๒ พิจารณาคำขอรับใบอนุญาต

##### ๕.๒.๑ แบบคำขอรับใบอนุญาต

พนักงานเจ้าหน้าที่ดำเนินการตรวจสอบความถูกต้อง และครบถ้วนของแบบคำขอรับใบอนุญาตส่งออกเครื่องกำเนิดรังสี ซึ่งแบบคำขอรับใบอนุญาตที่ใช้ต้องเป็นไปตามที่สำนักงานปรมาณูเพื่อสันติประกาศใช้ (แบบหนังสือขออนุญาตส่งออกเครื่องกำเนิดรังสีที่ใช้แทนคำขอรับใบอนุญาตส่งออกเครื่องกำเนิดรังสี)

##### ๕.๒.๒ ข้อมูลการกรอกคำขอรับใบอนุญาต

พนักงานเจ้าหน้าที่ดำเนินการตรวจสอบความครบถ้วนและถูกต้องของการกรอกข้อมูลในแบบคำขอรับใบอนุญาต ดังนี้

##### ๕.๒.๒.๑ วัตถุประสงค์การขอรับใบอนุญาต

<p>ผู้จัดทำ</p> <p><i>Corn</i></p> <p>นางสาวนุรัตน์ โพธิ์หล้า</p>	<p>ผู้ทบทวน</p> <p><i>[Signature]</i></p> <p>หัวหน้ากลุ่มอนุญาตเครื่องกำเนิดรังสี</p>	<p>ผู้อนุมัติ</p> <p><i>[Signature]</i></p> <p>4000.</p>
---	---	--



กองอนุญาตทางนิวเคลียร์และรังสี

รหัสเอกสาร: NRLD-RGLS...-...

ประกาศใช้วันที่: (ประกาศโดย NRLD)

Standard Operating Procedure: มาตรฐานการปฏิบัติงาน

ฉบับที่:

ปรับปรุงครั้งที่:

หน้า:

เรื่อง: หลักเกณฑ์การพิจารณา ตรวจสอบ ประเมินคำขอรับ  
ใบอนุญาตส่งออกเครื่องกำเนิดรังสี

๑

๒

๖/๑๖

พนักงานเจ้าหน้าที่ดำเนินการตรวจสอบความถูกต้องและครบถ้วนของวัตถุประสงค  
ในการยื่นขอรับใบอนุญาต ตามตารางแสดงข้อมูลวัตถุประสงคแบบคำขอ โดยแบบคำขอแบ่งวัตถุประสงคใน  
การยื่นขออนุญาตออกเป็น ๒ ส่วน คือ ส่วนที่เป็นการขออนุญาตนำเข้า และส่วนที่เป็นการขออนุญาตส่งออก  
ดังนั้นเมื่อหน่วยงานมีความประสงค์ในการขออนุญาตส่งออกให้ตรวจสอบข้อมูลว่าเป็นการส่งออกเพื่ออะไร  
โดยแบบคำขอรับใบอนุญาตมีข้อมูลรายละเอียด ดังนี้

(๑) ส่งออก

- ส่งกลับผู้ผลิต/ผู้จำหน่าย
- ส่งไปใช้งานในต่างประเทศ
- อื่นๆ

๕.๒.๒.๒ ประเภทการใช้ประโยชน์

พนักงานเจ้าหน้าที่ตรวจสอบประเภทการใช้ประโยชน์การส่งออกเครื่องกำเนิดรังสี  
เพื่อประโยชน์ทางด้านไหนบ้าง ตามตารางแสดงข้อมูลประเภทการใช้ประโยชน์ ดังนี้

- (๑) การแพทย์
- (๒) อุตสาหกรรม
- (๓) ศึกษาวิจัย
- (๔) ระบบรักษาความปลอดภัย
- (๕) อื่น ๆ (โปรดระบุ)

๕.๒.๒.๓ ตรวจสอบข้อมูลการกรอกรายละเอียดของผู้ขอรับใบอนุญาต

โดยตรวจสอบข้อมูลการกรอกรายละเอียดของผู้ขอรับใบอนุญาตในแบบคำขอรับ  
ใบอนุญาต รายละเอียด ดังนี้

- (๑) ตรวจสอบประเภทผู้ขอรับใบอนุญาต ซึ่งผู้ขออนุญาตสามารถแบ่งเป็นบุคคล  
ธรรมดาหรือนิติบุคคลโดยคุณสมบัติดังนี้

ผู้ขอรับใบอนุญาต	คุณสมบัติของผู้ขอรับใบอนุญาต
๑. บุคคลธรรมดาเช่น คลินิกสัตว์คลินิกทันตกรรม คลินิก รักษาโรคต่าง ๆ ที่มีบุคคลธรรมดาเป็นเจ้าของ เป็นต้น	เป็นผู้ซึ่งมีสิทธิและหน้าที่ตามกฎหมาย

ผู้จัดทำ  นางสาวนุรัตน์ โพธิ์หล้า	ผู้ทบทวน  หัวหน้ากลุ่มอนุญาตเครื่องกำเนิดรังสี	ผู้อนุมัติ  .....
---	--	-------------------------



กองอนุญาตทางนิวเคลียร์และรังสี

รหัสเอกสาร: NRLD-RGLS...-...

ประกาศใช้วันที่: (ประกาศโดย NRLD)

Standard Operating Procedure: มาตรฐานการปฏิบัติงาน

ฉบับที่:

ปรับปรุงครั้งที่:

หน้า:

เรื่อง: หลักเกณฑ์การพิจารณา ตรวจสอบ ประเมินค่าขอรับ

๑

๒

๗/๑๖

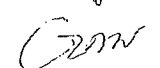
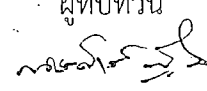
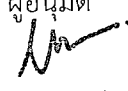
ใบอนุญาตส่งออกเครื่องกำเนิดรังสี

๒. นิติบุคคลเอกชน เช่น บริษัท จำกัด (มหาชน) บริษัท จำกัด ห้างหุ้นส่วนจำกัด มูลนิธิ เป็นต้น	เป็นผู้มีอำนาจของนิติบุคคล หรือเป็นผู้ที่ได้รับมอบอำนาจจากผู้มีอำนาจของนิติบุคคล
๓. นิติบุคคลส่วนราชการ เช่น กระทรวง ทบวง กรม ส่วนราชการที่มีฐานะเทียบเท่ากรม จังหวัด องค์การบริหารส่วนจังหวัด องค์การบริหารส่วนตำบล รัฐวิสาหกิจ องค์การมหาชน เป็นต้น	เป็นผู้มีอำนาจของนิติบุคคล หรือเป็นผู้ที่ได้รับมอบอำนาจจากผู้มีอำนาจของนิติบุคคล

(๒) กรณีผู้ขอรับใบอนุญาตเป็นผู้มีอำนาจกระทำการแทนนิติบุคคล ต้องระบุชื่อ ตำแหน่ง ชื่อสถานที่ทำการ เลขประจำตัวผู้เสียภาษีอากร และที่อยู่ของผู้ขอรับใบอนุญาตในแบบคำขอรับใบอนุญาตให้ครบถ้วนและถูกต้องตรงตามที่ระบุไว้ในหนังสือรับรองจากกระทรวงพาณิชย์

(๓) กรณีผู้มีอำนาจกระทำการแทนนิติบุคคล มอบอำนาจให้บุคคลอื่นกระทำการแทนต้องมีหนังสือมอบอำนาจหรือหลักฐานการมอบอำนาจ โดยตรวจสอบ ชื่อและนามสกุล ตำแหน่งของผู้มอบอำนาจ ขอบเขตของการมอบอำนาจ ชื่อและนามสกุล ตำแหน่งของผู้รับมอบอำนาจ รวมทั้งชื่อและนามสกุลของพยานโดยผู้มีอำนาจของนิติบุคคล สามารถจำแนกได้ดังนี้

ผู้ขอรับใบอนุญาต	ผู้มีอำนาจของนิติบุคคล
๑. บริษัท จำกัด (มหาชน)	กรรมการผู้มีอำนาจลงลายมือชื่อแทนบริษัทได้ โดยมีชื่อและนามสกุล และจำนวน ตามที่ระบุในหนังสือรับรองจากกระทรวงพาณิชย์
๒. บริษัท จำกัด	กรรมการซึ่งลงลายมือชื่อผูกพันบริษัทได้ โดยมีชื่อและนามสกุล และจำนวน ตามที่ระบุในหนังสือรับรองจากกระทรวงพาณิชย์
๓. ห้างหุ้นส่วนจำกัด	หุ้นส่วนผู้จัดการผู้มีอำนาจลงนาม ตามที่ระบุไว้ในหนังสือรับรองจากกระทรวงพาณิชย์
๔. โรงเรียน	ผู้อำนวยการโรงเรียน
๕. มหาวิทยาลัย	อธิการบดีมหาวิทยาลัย
๖. โรงพยาบาลหรือหน่วยงานในสังกัดของกรมอนามัย	อธิบดีกรมอนามัย

<p>ผู้จัดทำ</p>  <p>นางสาวอนรรตน์ โพธิ์หล้า</p>	<p>ผู้ทบทวน</p>  <p>หัวหน้ากลุ่มอนุญาตเครื่องกำเนิดรังสี</p>	<p>ผู้อนุมัติ</p>  <p>MGCN</p>
--	---	---





กองอนุญาตทางนิวเคลียร์และรังสี

รหัสเอกสาร: NRLD-RGLS...-...

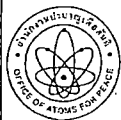
ประกาศใช้วันที่: (ประกาศโดย NRLD)

Standard Operating Procedure: มาตรฐานการปฏิบัติงาน	ฉบับที่:	ปรับปรุงครั้งที่:	หน้า:
เรื่อง: หลักเกณฑ์การพิจารณา ตรวจสอบ ประเมินค่าขอรับ ใบอนุญาตส่งออกเครื่องกำเนิดรังสี	๑	๒	๘/๑๖

ผู้ขอรับใบอนุญาต	ผู้มีอำนาจของนิติบุคคล
๗. โรงพยาบาลหรือหน่วยงาน ในสังกัดของกรมการแพทย์	อธิบดีกรมการแพทย์
๘. โรงพยาบาลหรือหน่วยงาน ในสังกัดของสำนักงานปลัดกระทรวงสาธารณสุข	ปลัดกระทรวงสาธารณสุข
๙. โรงพยาบาลหรือหน่วยงาน ในสังกัดของกองทัพบก	ผู้บัญชาการทหารบก
๑๐. โรงพยาบาลหรือหน่วยงาน ในสังกัดของกองทัพเรือ	ผู้บัญชาการทหารเรือ
๑๑. โรงพยาบาลหรือหน่วยงาน ในสังกัดของกองทัพอากาศ	ผู้บัญชาการทหารอากาศ
๑๒. โรงพยาบาลหรือหน่วยงาน ในสังกัดของสำนักงานตำรวจแห่งชาติ	ผู้บัญชาการตำรวจแห่งชาติ
๑๓. โรงพยาบาลหรือหน่วยงาน ในสังกัดของกรมราชทัณฑ์	อธิบดีกรมราชทัณฑ์
๑๔. โรงพยาบาลหรือหน่วยงาน ในสังกัดของสภากาชาดไทย	เลขาธิการสภากาชาดไทย
๑๕. โรงพยาบาลหรือหน่วยงาน ในสังกัดของกรุงเทพมหานคร	ผู้ว่าราชการกรุงเทพมหานคร
๑๖. หน่วยงานที่ขึ้นตรงต่อการไฟฟ้าแห่งประเทศไทย	ผู้ว่าการการไฟฟ้าแห่งประเทศไทย
๑๗. หน่วยงานที่ขึ้นตรงต่อกรมศุลกากร	อธิบดีกรมศุลกากร
๑๘. องค์การมหาชน	ผู้อำนวยการองค์การมหาชน
๑๙. มูลนิธิ	ประธานกรรมการมูลนิธิ

(๔) ตรวจสอบคุณสมบัติของผู้ขอรับใบอนุญาต มีคุณสมบัติและไม่มีลักษณะต้องห้าม  
ตามมาตรา ๒๙ หรือและมาตรา ๓๐ แห่งพระราชบัญญัติพลังงานนิวเคลียร์เพื่อสันติ พ.ศ. ๒๕๕๙ หรือไม่  
๕.๒.๒.๔ สถานที่จัดเก็บหรือเก็บรักษาเครื่องกำเนิดรังสีขณะรอส่งออก

ผู้จัดทำ  นางสาวนุรัตน์ โปธิ์หล้า	ผู้ทบทวน  หัวหน้ากลุ่มอนุญาตเครื่องกำเนิดรังสี	ผู้อนุมัติ  ..... H.N.C.
---	--	-----------------------------------



กองอนุญาตทางนิวเคลียร์และรังสี

รหัสเอกสาร: NRLD-RGLS...-...

ประกาศใช้วันที่: (ประกาศโดย NRLD)

Standard Operating Procedure: มาตรฐานการปฏิบัติงาน	ฉบับที่:	ปรับปรุงครั้งที่:	หน้า:
เรื่อง: หลักเกณฑ์การพิจารณา ตรวจสอบ ประเมินคำขอรับ ใบอนุญาตส่งออกเครื่องกำเนิดรังสี	๑	๒	๙/๑๖

พนักงานเจ้าหน้าที่ตรวจสอบข้อมูลรายละเอียด ชื่อสถานที่ และที่อยู่สถานที่จัดเก็บ หรือเก็บรักษาเครื่องกำเนิดรังสีชั่วคราวขณะรอจำหน่ายหรือส่งต่อให้ผู้ใช่ปลายทาง

๕.๒.๒.๕ ตรวจสอบลายมือชื่อผู้ขอรับใบอนุญาต

ตรวจสอบลายมือชื่อผู้ขอรับใบอนุญาตโดยต้องสอดคล้องกับรายละเอียดในแบบคำขอรับใบอนุญาตพร้อมตรวจสอบประทับตราสำคัญของหน่วยงานให้สอดคล้องกับเงื่อนไขการจดทะเบียนบริษัทตามที่ระบุในหนังสือรับรองการจดทะเบียนบริษัท (กรณีเป็นหน่วยงานนิติบุคคลเอกชน เช่น บริษัท จำกัด (มหาชน) บริษัท จำกัด ห้างหุ้นส่วนจำกัด มูลนิธิ เป็นต้น)

๕.๒.๒.๖ ข้อมูลเครื่องกำเนิดรังสีที่ขอรับใบอนุญาตส่งออก

พนักงานเจ้าหน้าที่ตรวจสอบข้อมูลเครื่องกำเนิดรังสีที่ขอรับใบอนุญาตส่งออกในแบบคำขอรับใบอนุญาต โดยตรวจสอบ ชนิดเครื่องกำเนิดรังสี ผู้ผลิต รุ่น ความต่างศักย์ พลังงานสูงสุด กระแสไฟฟ้าสูงสุด โดยต้องตรงกับข้อมูลในใบอนุญาตมิไว้ในครอบครองหรือใช้เครื่องกำเนิดรังสี ตรวจสอบผู้รับปลายทาง

๕.๒.๓ เอกสารหลักฐานประกอบคำขอรับใบอนุญาตส่งออกเครื่องกำเนิดรังสี

พนักงานเจ้าหน้าที่ดำเนินการตรวจสอบความถูกต้อง และครบถ้วนของเอกสารหลักฐานต่าง ๆ ประกอบคำขอรับใบอนุญาตส่งออกเครื่องกำเนิดรังสี

๕.๒.๓.๑ ตรวจสอบสำเนาหนังสือเดินทาง (Passport) ของผู้ขออนุญาตกรณีเป็นชาวต่างชาติ หรือผู้มอบอำนาจและผู้รับมอบอำนาจ (ถ้ามี) ซึ่งต้องยังไม่สิ้นอายุ ตรงตามที่ขออนุญาตพร้อมลงนามรับรองสำเนาถูกต้อง

๕.๒.๓.๒ ตรวจสอบหนังสือมอบอำนาจ (ถ้ามี) ต้องติดอากรแสตมป์ ๑๐ บาท หรือ ๓๐ บาท เมื่อมอบอำนาจให้กระทำการแทนมากกว่า ๑ อย่าง (หนังสือมอบอำนาจของส่วนราชการหรือรัฐวิสาหกิจ ไม่ต้องติดอากรแสตมป์ตามมาตรา ๑๒๑ แห่งประมวลรัษฎากร) โดยข้อมูลรายละเอียดในหนังสือมอบอำนาจ ถูกต้องตรงตามวัตถุประสงค์การขออนุญาต และตรวจสอบสำเนาบัตรประจำตัวประชาชนของผู้มอบอำนาจ และผู้รับมอบอำนาจซึ่งต้องยังไม่สิ้นอายุ พร้อมลงนามรับรองสำเนาถูกต้อง

๕.๒.๓.๓ ตรวจสอบสำเนาหนังสือรับรองจากกระทรวงพาณิชย์ต้องเป็นฉบับล่าสุดอายุไม่เกิน ๖ เดือน (กรณีผู้ขออนุญาตเป็นนิติบุคคลเอกชน)

๕.๒.๓.๔ ตรวจสอบรายละเอียดแผนที่ตั้งของสถานที่จัดเก็บหรือสถานที่ประกอบกิจการ และบริเวณใกล้เคียง หรือแผนที่ตั้งของสถานที่จัดเก็บหรือเก็บรักษาเครื่องกำเนิดรังสีขณะรอส่งออกและบริเวณใกล้เคียง

ผู้จัดทำ  นางสาวนุรัตน์ โปร์หล้า	ผู้ทบทวน  หัวหน้ากลุ่มอนุญาตเครื่องกำเนิดรังสี	ผู้อนุมัติ  L/กอน.
--	--	--------------------------



กองอนุญาตทางนิวเคลียร์และรังสี

รหัสเอกสาร: NRLD-RGLS...-...

ประกาศใช้วันที่: (ประกาศโดย NRLD)

Standard Operating Procedure: มาตรฐานการปฏิบัติงาน

ฉบับที่:

ปรับปรุงครั้งที่:

หน้า:

เรื่อง: หลักเกณฑ์การพิจารณา ตรวจสอบ ประเมินคำขอรับ

๑

๒

๑๐/๑๖

ใบอนุญาตส่งออกเครื่องกำเนิดรังสี

๕.๒.๓.๕ ตรวจสอบสำเนาเอกสารหลักฐานประกอบคำขอรับใบอนุญาตทุกฉบับ ต้องลงนามรับรองสำเนาถูกต้องโดยผู้ขอรับใบอนุญาตหรือผู้ที่ได้รับมอบอำนาจจากผู้มีอำนาจของนิติบุคคล หรือเจ้าหน้าที่ความปลอดภัยทางรังสีโดยอนุโลม

### ๕.๓ สรุปผลการพิจารณาตรวจสอบประเมินคำขออนุญาต

พนักงานเจ้าหน้าที่ สรุปผลการพิจารณา ตรวจสอบ ประเมินคำขอรับใบอนุญาตส่งออกเครื่องกำเนิดรังสี พนักงานเจ้าหน้าที่ดำเนินการสรุปผลการพิจารณา ตรวจสอบ ประเมินคำขอรับใบอนุญาตในเบื้องต้น ดังนี้

๕.๓.๑ กรณีตรวจสอบคำขอรับใบอนุญาตและเอกสารหลักฐานประกอบแล้วเห็นว่าไม่ถูกต้องครบถ้วน หรือยังขาดเอกสารหลักฐานประกอบ

๕.๓.๑.๑ กรณีมายื่นด้วยตนเอง ณ สำนักงานปรมาณูเพื่อสันติ พนักงานเจ้าหน้าที่ต้องแจ้งให้ผู้ขอรับใบอนุญาตทราบทันทีเพื่อให้ดำเนินการแก้ไขหรือยื่นเอกสารหลักฐานเพิ่มเติมให้ถูกต้องครบถ้วน หากผู้ขอรับใบอนุญาตไม่อาจดำเนินการได้ในขณะนั้นให้บันทึกความบกพร่องและรายการเอกสารหลักฐานที่ต้องยื่นเพิ่มเติมภายใน ๓๐ วันนับตั้งแต่วันที่ได้รับแจ้งและพนักงานเจ้าหน้าที่และผู้ยื่นคำขอรับใบอนุญาตลงนามไว้ในบันทึกนั้น พร้อมทั้งมอบสำเนาทันทีดังกล่าวให้ผู้ยื่นคำขอรับใบอนุญาตไว้เป็นหลักฐาน

๕.๓.๑.๒ กรณียื่นผ่านทางไปรษณีย์อิเล็กทรอนิกส์ oss@oap.go.th พนักงานเจ้าหน้าที่บันทึกความบกพร่องและรายการเอกสารหลักฐานประกอบที่จะต้องยื่นเพิ่มเติม และแจ้งเป็นหนังสืออิเล็กทรอนิกส์แจ้งให้ผู้ขอรับใบอนุญาตทราบ เพื่อให้ดำเนินการแก้ไขและส่งเอกสารหลักฐานเพิ่มเติมให้ถูกต้องครบถ้วนภายใน ๓๐ วัน นับตั้งแต่วันที่ได้รับแจ้ง

๕.๓.๑.๓ กรณียื่นด้วยวิธีการอื่น ๆ พนักงานเจ้าหน้าที่บันทึกความบกพร่องและรายการเอกสารหลักฐานประกอบที่จะต้องยื่นเพิ่มเติม และแจ้งเป็นหนังสือให้ผู้ขอรับใบอนุญาตทราบ เพื่อให้ดำเนินการแก้ไขและส่งเอกสารหลักฐานเพิ่มเติมให้ถูกต้องครบถ้วนภายใน ๓๐ วัน นับตั้งแต่วันที่ได้รับแจ้ง

หากผู้ขอรับใบอนุญาตไม่ดำเนินการแก้ไขหรือส่งเอกสารหลักฐานเพิ่มเติมตามให้ครบถ้วนภายในระยะเวลาที่กำหนดทีในใบบันทึก ตามข้อ ๕.๓.๑.๑ หรือนับตั้งแต่วันที่ได้รับหนังสือแจ้งตามข้อ ๕.๓.๑.๒ และ ข้อ ๕.๓.๑.๓ พนักงานเจ้าหน้าที่เสนอต่อ หน.กอก. และ ผกอญ. เพื่อคืนคำขอรับใบอนุญาต และเอกสารประกอบทั้งหมดแก่ผู้ขอรับใบอนุญาตพร้อมทั้งแจ้งเป็นหนังสือถึงเหตุแห่งการคืนคำขอฯ ให้ทราบด้วย

๕.๓.๒ กรณีตรวจสอบแล้วเห็นว่าข้อมูลประกอบการพิจารณาและเอกสารหลักฐานที่ยื่นเพิ่มเติมถูกต้องครบถ้วนสมบูรณ์เพียงพอต่อการพิจารณาแล้วพนักงานเจ้าหน้าที่สรุปผลการพิจารณาการขออนุญาต เช่น ผู้ขอรับ

<p>ผู้จัดทำ</p> <p></p> <p>นางสาวนุรัตน์ โพธิ์หล้า</p>	<p>ผู้ทบทวน</p> <p></p> <p>หัวหน้ากลุ่มอนุญาตเครื่องกำเนิดรังสี</p>	<p>ผู้อนุมัติ</p> <p></p> <p>ป.กอก.</p>
--	---	---



กองอนุญาตทางนิวเคลียร์และรังสี

รหัสเอกสาร: NRLD-RGLS...-...

ประกาศใช้วันที่: (ประกาศโดย NRLD)

Standard Operating Procedure: มาตรฐานการปฏิบัติงาน

ฉบับที่:

ปรับปรุงครั้งที่:

หน้า:

เรื่อง: หลักเกณฑ์การพิจารณา ตรวจสอบ ประเมินคำขอรับ

๑

๒

๑๑/๑๖

ใบอนุญาตส่งออกเครื่องกำเนิดรังสี

ใบอนุญาต ข้อมูลรายละเอียดเครื่องกำเนิดรังสี และความปลอดภัยทางรังสี พร้อมผลการประเมินเพื่อ หน.กอก. และ ผกอญ. พิจารณาให้ความเห็นเสนอต่อเลขาธิการ เพื่อพิจารณาออกใบอนุญาต ต่อไป

๕.๔ เสนอคำขอใบอนุญาตและเอกสารประกอบทั้งหมด ต่อ หน.กอก. และ ผกอญ.

พนักงานเจ้าหน้าที่เสนอคำขอรับใบอนุญาตและเอกสารประกอบทั้งหมด ต่อ หน.กอก. และ ผกอญ. เพื่อพิจารณาและตรวจทานก่อนนำเสนอให้คณะกรรมการดำเนินการออกใบอนุญาตและการแจ้งเกี่ยวกับวัสดุกำมันตรังสี เครื่องกำเนิดรังสี และวัสดุนิวเคลียร์ กรณีที่ต้องนำเสนอต่อคณะกรรมการ

๕.๕ รายงานเสนอคณะกรรมการดำเนินการออกใบอนุญาตและการแจ้งเกี่ยวกับวัสดุกำมันตรังสี เครื่องกำเนิดรังสี และวัสดุนิวเคลียร์

พนักงานเจ้าหน้าที่ จัดทำข้อมูล รายงานเสนอคณะกรรมการดำเนินการออกใบอนุญาต และการแจ้งเกี่ยวกับวัสดุกำมันตรังสี เครื่องกำเนิดรังสี และวัสดุนิวเคลียร์

๕.๕.๑ ในกรณีที่คณะกรรมการดำเนินการออกใบอนุญาตฯ พิจารณาแล้ว มีมติเห็นควรออกใบอนุญาตพนักงานเจ้าหน้าที่นำเสนอข้อมูลใบอนุญาตต่อเลขาธิการเพื่อพิจารณาอนุญาตต่อไป

๕.๕.๒ ในกรณีที่คำขอรับใบอนุญาตไม่ผ่านการพิจารณาของคณะกรรมการดำเนินการออกใบอนุญาตฯ พนักงานเจ้าหน้าที่คืนคำขอรับใบอนุญาตและเอกสารประกอบทั้งหมดแก่ผู้ขอรับใบอนุญาต พร้อมทั้งแจ้งเป็นหนังสือถึงเหตุแห่งการไม่อนุญาต สิทธิในการอุทธรณ์ และการยื่นคำขออนุญาตใหม่ให้ทราบด้วย ในกรณีที่คณะกรรมการดำเนินการออกใบอนุญาตฯ พิจารณาแล้วเห็นควรให้ผู้ขอรับใบอนุญาตชี้แจงข้อมูลหรือส่งเอกสารเพิ่มเติมเพื่อประกอบการพิจารณาออกใบอนุญาตพนักงานเจ้าหน้าที่ดำเนินการขอข้อมูลหรือเอกสารหลักฐานเพิ่มเติม โดยกำหนดระยะเวลาในการจัดส่งข้อมูลหรือเอกสารหลักฐานเพิ่มเติมนั้นด้วย

๕.๖ เสนอข้อมูลใบอนุญาตพร้อมความเห็นของคณะกรรมการ ต่อเลขาธิการ

พนักงานเจ้าหน้าที่ เสนอข้อมูลใบอนุญาตพร้อมความเห็นของคณะกรรมการ ต่อเลขาธิการเพื่อพิจารณา

๕.๖.๑ กรณีเลขาธิการ พิจารณาอนุญาตและลงนามในใบอนุญาตพนักงานเจ้าหน้าที่ดำเนินการจัดส่งใบอนุญาตให้กับผู้ขอรับใบอนุญาตตามที่อยู่ของสถานที่ทำการที่ระบุในคำขอรับใบอนุญาตหรือตามที่แจ้งไว้หรือมารับเองที่สำนักงาน แล้วแต่กรณี

๕.๖.๒ กรณีเลขาธิการมีความเห็นว่าไม่ควรอนุญาตและมีคำสั่งไม่อนุญาต พนักงานเจ้าหน้าที่แจ้งคำสั่งดังกล่าวให้ผู้ขอรับใบอนุญาตทราบ โดยระบุเหตุผลของการไม่อนุญาตรวมทั้งสิทธิและระยะเวลาในการอุทธรณ์ต่อคณะกรรมการพลังงานนิวเคลียร์เพื่อสันติให้ผู้ขอรับใบอนุญาตทราบด้วย

<p>ผู้จัดทำ</p> <p></p> <p>นางสาวนุรัตน์ โพธิ์หล้า</p>	<p>ผู้ทบทวน</p> <p></p> <p>หัวหน้ากลุ่มอนุญาตเครื่องกำเนิดรังสี</p>	<p>ผู้อนุมัติ</p> <p></p> <p>หนกจ.</p>
--	---	--



กองอนุญาตทางนิวเคลียร์และรังสี

รหัสเอกสาร: NRLD-RGLS...-...

ประกาศใช้วันที่: (ประกาศโดย NRLD)

Standard Operating Procedure: มาตรฐานการปฏิบัติงาน

ฉบับที่:

ปรับปรุงครั้งที่:

หน้า:

เรื่อง: หลักเกณฑ์การพิจารณา ตรวจสอบ ประเมินคำขอรับ

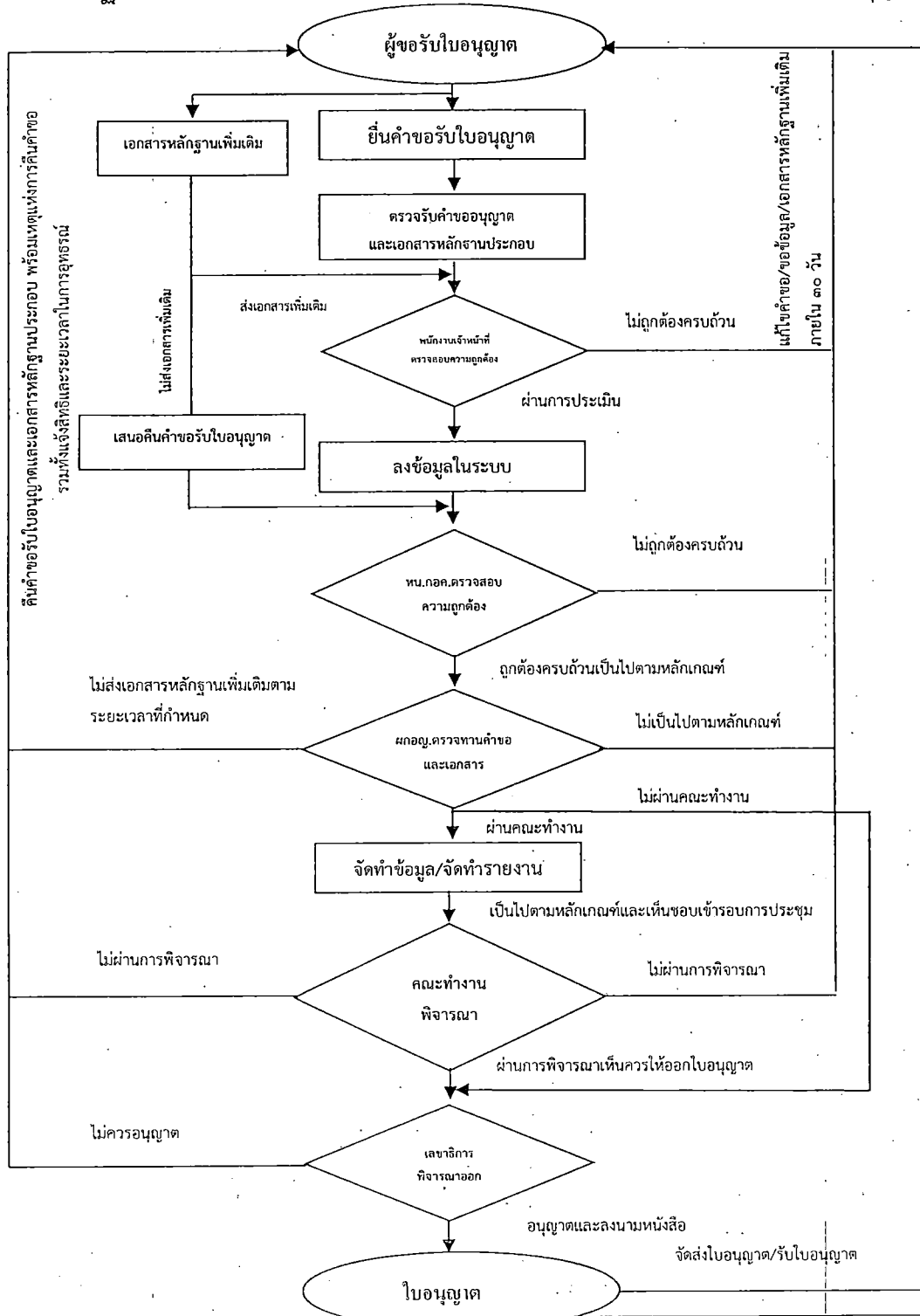
๑

๒

๑๒/๑๖

ใบอนุญาตส่งออกเครื่องกำเนิดรังสี

ข. แผนผังการปฏิบัติงาน (Flow chart) ขั้นตอนการพิจารณา ตรวจสอบ ประเมินคำขอรับใบอนุญาต มีดังนี้



<p>ผู้จัดทำ</p> <p><i>Gm</i></p> <p>นางสาวอนุรัตน์ โพธิ์หล้า</p>	<p>ผู้ทบทวน</p> <p><i>อนุรัตน์ โพธิ์หล้า</i></p> <p>หัวหน้ากลุ่มอนุญาตเครื่องกำเนิดรังสี</p>	<p>ผู้อนุมัติ</p> <p><i>อนุรัตน์</i></p> <p>อนุ.</p>
--	--	--



กองอนุญาตทางนิวเคลียร์และรังสี

รหัสเอกสาร: NRLD-RGLS...-...

ประกาศใช้วันที่: (ประกาศโดย NRLD)

Standard Operating Procedure: มาตรฐานการปฏิบัติงาน

ฉบับที่:

ปรับปรุงครั้งที่:

หน้า:

เรื่อง: หลักเกณฑ์การพิจารณา ตรวจสอบ ประเมินคำขอรับ  
ใบอนุญาตส่งออกเครื่องกำเนิดรังสี

๑

๒

๑๓/๑๖

ค. หลักเกณฑ์การพิจารณา ตรวจสอบ และประเมินคำขอรับใบอนุญาตส่งออกเครื่องกำเนิดรังสี

ใ้ตรวจคำขอรับใบอนุญาตส่งออกเครื่องกำเนิดรังสี <input type="checkbox"/> ส่งกลับผู้ผลิต/ผู้จำหน่าย <input type="checkbox"/> ส่งไปใช้งานในต่างประเทศ <input type="checkbox"/> อื่นๆ ..... <input type="checkbox"/> ยื่นที่สำนักงานฯ <input type="checkbox"/> ยื่นทางไปรษณีย์ <input type="checkbox"/> ยื่นผ่านระบบ E-mail				
หน่วยงาน..... รหัสหน่วยงาน..... เลขที่ E-license..... ประเภทการใช้ประโยชน์ <input type="checkbox"/> การแพทย์ <input type="checkbox"/> ศึกษาวิจัย <input type="checkbox"/> อุตสาหกรรม <input type="checkbox"/> ระบบรักษาความปลอดภัย			เลขรับคำขอ..... วันที่ยื่นคำขอ..... เลขเสนอคณะกรรมการ..... เข้ารอบประชุมครั้งที่.....	
การกรอกข้อมูลตามคำขอ		ตรวจสอบเอกสาร มี*    ไม่มี	ผลการพิจารณาและการประเมิน ผ่าน    ไม่ผ่าน	
๑	ชื่อผู้ขออนุญาต (ชื่อหน่วยงาน/ชื่อผู้มีอำนาจกระทำการแทนนิติบุคคล)			
๒	ชื่อ-ที่อยู่สถานที่ทำการ (สถานประกอบการ)			
๓	ชื่อ-ที่อยู่สถานที่จัดเก็บหรือเก็บรักษาเครื่องกำเนิดรังสีขณะส่งออกหรือส่งต่อให้ผู้ไปปลายทาง			
๔	ชื่อ-ลายมือชื่อ ผู้ขออนุญาตฯ			
๕	ข้อมูลรายละเอียดเครื่องกำเนิดรังสีที่ขออนุญาต			
เอกสารหลักฐานประกอบผู้ขออนุญาต/นิติบุคคล		มี	ไม่มี	ผ่าน
๖	สำเนาพาสปอร์ต (กรณีเป็นชาวต่างชาติ)			
๗	หนังสือมอบอำนาจ อาคารแอสตัมพี/คำสั่งแต่งตั้ง พร้อมสำเนานหนังสือมอบอำนาจตามกฎหมายหรือสำเนาใบสำคัญประจำตัวคนต่างด้าว (กรณีเป็นชาวต่างชาติ) ของผู้มอบอำนาจและผู้รับมอบอำนาจ			
๘	สำเนาเอกสารจดทะเบียนนิติบุคคล (จดทะเบียนการค้า) และหนังสือรับรองจากกระทรวงพาณิชย์ หรือสำเนานหนังสือรับรองหรือหลักฐานการเป็นนิติบุคคลต่างประเทศ (กรณีนิติบุคคลที่ไม่ได้จดทะเบียนในประเทศไทย)			
๙	หนังสือแต่งตั้งผู้แทนโดยผู้มีอำนาจลงนามผูกพันนิติบุคคลที่ขอรับใบอนุญาตเป็นผู้แต่งตั้ง (กรณีนิติบุคคลที่ไม่ได้จดทะเบียนในประเทศไทย)			
เอกสารหลักฐานประกอบการประเมินความปลอดภัยทางรังสี		มี	ไม่มี	ผ่าน
๑๐	แผนผังตั้งของสถานที่จัดเก็บหรือเก็บรักษาเครื่องกำเนิดรังสีขณะส่งออกและบริเวณใกล้เคียง			
๑๑	อื่น ๆ			
หมายเหตุ * มี หมายถึง มีรายละเอียดและเอกสารถูกต้องครบถ้วน				
การตรวจรับเอกสารคำขอและพิจารณาเบื้องต้น <input type="checkbox"/> เอกสารครบ <input type="checkbox"/> รับคำขอ <input type="checkbox"/> เอกสารไม่ครบ <input type="checkbox"/> ส่งคืนคำขอ <input type="checkbox"/> ขอเอกสารเพิ่มเติมภายใน.....วัน ..... ...../...../..... ผู้ยื่นคำขอฯ เจาะยื่นด้วยตนเอง ...../...../..... ผู้ตรวจ(พจท.กอก.) แจ้งขอเอกสารเพิ่มเติม..... ...../...../..... วันที่รับเอกสารเพิ่มเติม..... ...../...../..... การตรวจพิจารณาและประเมินคำขอ <input type="checkbox"/> ครบถ้วนตามหลักเกณฑ์ฯ <input type="checkbox"/> ไม่ครบถ้วน เนื่องจาก..... <input type="checkbox"/> ลงข้อมูลเรียบร้อยแล้ว..... ...../...../..... ผู้ประเมิน (พจท.กอก.) ..... ผู้ตรวจทาน ..... เรียบ ผกอก. <input type="checkbox"/> เห็นควร นำเสนอคณะกรรมการ พิจารณา <input type="checkbox"/> เห็นควร คืนคำขอให้หน่วยงาน รอบการประชุมครั้งที่..... วันที่ประชุม..... ...../...../..... หน.กอก. <input type="checkbox"/> เห็นชอบ    ไม่เห็นชอบ ผกอก. ...../...../.....				

ผู้จัดทำ  นางสาวอนรรตน์ โพธิ์หล้า	ผู้ทบทวน  หัวหน้ากลุ่มอนุญาตเครื่องกำเนิดรังสี	ผู้อนุมัติ  ผ.กอก.
---	--	--------------------------



กองอนุญาตทางนิวเคลียร์และรังสี

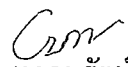
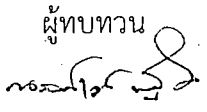
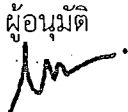
รหัสเอกสาร: NRLD-RGLS...-...

ประกาศใช้วันที่: (ประกาศโดย NRLD)

Standard Operating Procedure: มาตรฐานการปฏิบัติงาน	ฉบับที่:	ปรับปรุงครั้งที่:	หน้า:
เรื่อง: หลักเกณฑ์การพิจารณา ตรวจสอบ ประเมินคำขอรับ ใบอนุญาตส่งออกเครื่องกำเนิดรังสี	๑	๒	๑๔/๑๖

๖. เอกสารอ้างอิง

- ๖.๑ พระราชบัญญัติพลังงานนิวเคลียร์เพื่อสันติ พ.ศ. ๒๕๕๙
- ๖.๒ กฎกระทรวงการอนุญาตเกี่ยวกับเครื่องกำเนิดรังสี พ.ศ. ๒๕๖๔
- ๖.๓ กฎกระทรวงศักยภาพทางเทคนิคของผู้ขอรับใบอนุญาตเกี่ยวกับเครื่องกำเนิดรังสี พ.ศ. ๒๕๖๔
- ๖.๔ กฎกระทรวงอุปกรณ์ที่ใช้ประกอบเป็นเครื่องกำเนิดรังสีเป็นเครื่องกำเนิดรังสี พ.ศ. ๒๕๖๕
- ๖.๕ กฎกระทรวงกำหนดค่าธรรมเนียมและยกเว้นค่าธรรมเนียมใบอนุญาตทางนิวเคลียร์และรังสี พ.ศ. ๒๕๖๔
- ๖.๖ กฎกระทรวงกำหนดหลักเกณฑ์ วิธีการ และเงื่อนไขในการขอรับใบอนุญาต การต่ออายุใบอนุญาต การออกใบอนุญาต การออกใบแทนใบอนุญาตและการต่ออายุใบอนุญาตเกี่ยวกับเครื่องกำเนิดรังสี พ.ศ. ...
- ๖.๗ ประกาศสำนักงานปรมาณูเพื่อสันติ เรื่อง ช่องทางอิเล็กทรอนิกส์สำหรับติดต่อสำนักงานปรมาณูเพื่อสันติ พ.ศ. ๒๕๖๖
- ๖.๘ คำสั่งสำนักงานปรมาณูเพื่อสันติ ที่ ๒๐๖/๒๕๖๕ เรื่อง คณะทำงานพิจารณาการดำเนินการออกใบอนุญาตและการแจ้งเกี่ยวกับวัสดุกัมมันตรังสี เครื่องกำเนิดรังสี และวัสดุนิวเคลียร์ สั่ง ณ วันที่ ๗ ธันวาคม ๒๕๖๕
- ๖.๙ บันทึกข้อความ กอญ. ที่ อว ๐๕๐๔/๑๒๒๕ ลงวันที่ ๒๓ ธันวาคม ๒๕๖๒ ลปส. อนุมัติหลักการการประเมินแบบคำขออนุญาตเกี่ยวกับวัสดุกัมมันตรังสี เครื่องกำเนิดรังสี และวัสดุนิวเคลียร์

<p>ผู้จัดทำ</p>  <p>นางสาวนุรัตน์ โพธิ์หล้า</p>	<p>ผู้ทบทวน</p>  <p>หัวหน้ากลุ่มอนุญาตเครื่องกำเนิดรังสี</p>	<p>ผู้อนุมัติ</p>  <p>..... อธิบดี</p>
--	---	---



กองอนุญาตทางนิวเคลียร์และรังสี

รหัสเอกสาร: NRLD-RGLS...-...

ประกาศใช้วันที่: (ประกาศโดย NRLD)

Standard Operating Procedure: มาตรฐานการปฏิบัติงาน

ฉบับที่:

ปรับปรุงครั้งที่:

หน้า:

เรื่อง: หลักเกณฑ์การพิจารณา ตรวจสอบ ประเมินคำขอรับ

๑

๒

๑๕/๑๖

ใบอนุญาตส่งออกเครื่องกำเนิดรังสี

### ภาคผนวก ก

### แบบหนังสือขออนุญาตส่งออกเครื่องกำเนิดรังสี

ผู้จัดทำ

นางสาวนุรัตน์ โพธิ์หล้า

ผู้ทบทวน

หัวหน้ากลุ่มอนุญาตเครื่องกำเนิดรังสี

ผู้อนุมัติ

นายก.ค.



รายละเอียดนำเข้า-ส่งออกเครื่องกำเนิดรังสี

Application for Import - Export License of Radiation Generators

เลขรับคำขอที่..... (เฉพาะเจ้าหน้าที่) วันที่.....

วัตถุประสงค์		ประเภทการใช้ประโยชน์
<input type="checkbox"/> นำเข้า <input type="checkbox"/> เพื่อจำหน่ายหรือส่งต่อให้ผู้ใช่ปลายทาง <input type="checkbox"/> สำหรับมีไว้ในครอบครองหรือใช้เพื่อตนเอง	<input type="checkbox"/> ส่งออก <input type="checkbox"/> ส่งกลับผู้ผลิต/ผู้จำหน่าย <input type="checkbox"/> ส่งไปใช้งานในต่างประเทศ <input type="checkbox"/> อื่นๆ .....	<input type="checkbox"/> การแพทย์ <input type="checkbox"/> ศึกษาวิจัย <input type="checkbox"/> อุตสาหกรรม <input type="checkbox"/> ระบบรักษา ความปลอดภัย <input type="checkbox"/> อื่นๆ (โปรดระบุ) ..... Other (please specify)

๑. ผู้ขอรับใบอนุญาต

บุคคลธรรมดา

ชื่อผู้ขอ..... เลขประจำตัวประชาชน

ที่อยู่.....

รหัสไปรษณีย์..... หมายเลขโทรศัพท์..... หมายเลขโทรสาร.....

ไปรษณีย์อิเล็กทรอนิกส์.....

นิติบุคคล

ชื่อหน่วยงาน.....

ชื่อผู้มีอำนาจกระทำการแทนนิติบุคคล

๑.๑..... ตำแหน่ง.....

๑.๒..... ตำแหน่ง.....

๑.๓..... ตำแหน่ง.....

ชื่อสถานที่ทำการ.....

เลขประจำตัวผู้เสียภาษีอากร

ที่อยู่.....

รหัสไปรษณีย์..... หมายเลขโทรศัพท์..... หมายเลขโทรสาร.....

ไปรษณีย์อิเล็กทรอนิกส์.....

๒. สถานที่เก็บรักษาเครื่องกำเนิดรังสีชั่วคราวขณะรอจำหน่ายหรือส่งต่อให้ผู้ใช่ปลายทาง (นำเข้า)

ชื่อสถานที่.....

ที่อยู่.....

รหัสไปรษณีย์..... หมายเลขโทรศัพท์..... หมายเลขโทรสาร.....

๓. ผู้รับปลายทาง กรณีนำเข้าหรือส่งออกนอกราชอาณาจักรซึ่งเครื่องกำเนิดรังสี

ชื่อ..... ประเทศ.....

เลขที่ไปใบอนุญาตมีไว้ในครอบครองหรือใช้/เลขที่คำขออนุญาตหรือใช้เครื่องกำเนิดรังสี.....

๔. พร้อมกับคำขอนี้ ข้าพเจ้าได้แนบเอกสารและหลักฐานต่างๆ ที่เกี่ยวข้องมาเพื่อประกอบการพิจารณาด้วย ดังนี้

โปรดใส่เครื่องหมาย  ลงในช่อง  และรับรองสำเนาถูกต้อง พร้อมประทับตราหน่วยงาน (ถ้ามี)

๔.๑ ผู้ขอรับใบอนุญาต

บุคคลธรรมดา

๔.๑.๑ สำเนาใบสำคัญประจำตัวคนต่างด้าว (กรณีเป็นคนต่างด้าว)

นิติบุคคลที่จดทะเบียนในประเทศไทย

๔.๒.๑ สำเนาใบสำคัญประจำตัวคนต่างด้าว (กรณีเป็นคนต่างด้าว)

๔.๒.๒ หนังสือมอบอำนาจ ซึ่งต้องปรากฏหมายเลขบัตรประชาชนของผู้มอบอำนาจและผู้รับมอบอำนาจ หรือเลขทะเบียนนิติบุคคลของผู้ขอรับใบอนุญาต หรือผู้รับมอบอำนาจ กรณีเป็นบุคคลต่างด้าวให้มอบสำเนาใบสำคัญประจำตัวคนต่างด้าวของผู้มีอำนาจจัดการแทนนิติบุคคลและผู้รับมอบอำนาจ (ในกรณีที่มอบอำนาจให้ผู้อื่นกระทำการแทน พร้อมติดอากรแสตมป์จำนวน ๑๐ บาท สำหรับการกระทำการ ๑ อย่าง หรือ ๓๐ บาท สำหรับการกระทำการแทนมากกว่า ๑ อย่าง สำหรับนิติบุคคลที่เป็นหน่วยงานภาครัฐ รัฐวิสาหกิจ และองค์การมหาชน ไม่ต้องติดอากรแสตมป์)

นิติบุคคลที่ไม่ได้จดทะเบียนในประเทศไทย

๔.๓.๑ สำเนาหนังสือรับรองหรือหลักฐานการเป็นนิติบุคคลต่างประเทศ

๔.๓.๒ สำเนาหนังสือแต่งตั้งผู้แทนโดยผู้มีอำนาจลงนามผูกพันนิติบุคคลที่ขอรับใบอนุญาตเป็นผู้แต่งตั้ง

๔.๓.๓ หนังสือมอบอำนาจ ซึ่งต้องปรากฏหมายเลขบัตรประชาชนของผู้มอบอำนาจและผู้รับมอบอำนาจ หรือเลขทะเบียนนิติบุคคลของผู้ขอรับใบอนุญาต หรือผู้รับมอบอำนาจ กรณีเป็นบุคคลต่างด้าวให้มอบสำเนาใบสำคัญประจำตัวคนต่างด้าวของผู้มีอำนาจจัดการแทนนิติบุคคลและผู้รับมอบอำนาจ (ในกรณีที่มอบอำนาจให้ผู้อื่นกระทำการแทน พร้อมติดอากรแสตมป์จำนวน ๑๐ บาท สำหรับการกระทำการ ๑ อย่าง หรือ ๓๐ บาท สำหรับการกระทำการแทนมากกว่า ๑ อย่าง สำหรับนิติบุคคลที่เป็นหน่วยงานภาครัฐ รัฐวิสาหกิจ และองค์การมหาชน ไม่ต้องติดอากรแสตมป์)

๕.๒ สถานที่เก็บรักษาเครื่องกำเนิดรังสีชั่วคราว (เฉพาะนำเข้า)

๕.๒.๑ แผนที่ตั้งของสถานที่เก็บรักษาเครื่องกำเนิดรังสีชั่วคราวและบริเวณใกล้เคียง

๕.๓ เอกสารเกี่ยวกับการประเมินความปลอดภัยทางรังสี

๕.๓.๑ สำเนาเอกสารรับรองความปลอดภัยของเครื่องกำเนิดรังสีตามที่สำนักงานกำหนด-(เฉพาะการนำเข้า)

๕.๓.๒ อื่น ๆ

(โปรดระบุ) .....

Other (please specify)

ลายมือชื่อผู้ขออนุญาต.....

Applicant's signature

(.....)

ลายมือชื่อผู้ขออนุญาต.....

Applicant's signature

(.....)

ลายมือชื่อผู้ขออนุญาต.....

Applicant's signature

(.....)

ตารางที่ ๑ ข้อมูลของเครื่องกำเนิดรังสีที่ขอรับใบอนุญาตนำเข้า

Table 1 Details of the radiation generator which apply for import license

ลำดับ	ชนิด เครื่องกำเนิดรังสี	ผู้ผลิต	รุ่น	ความต่างศักย์/พลังงานสูงสุด	กระแสไฟฟ้าสูงสุด	ผู้สั่งซื้อหรือผู้ใช้ปลายทาง
1						
2						
3						

(กรณีช่องว่างไม่พอให้ใช้เอกสารแนบได้)

In case of insufficient space, provide the list on a separate sheet

## คำอธิบาย การกรอกข้อมูลในตารางที่ ๑

## Explanation for Filling in Table 1

๑. ลำดับ No.	ให้ระบุหมายเลขลำดับเครื่องกำเนิดรังสีที่ยื่นคำขอ Specify the order of radiation generator
๒. ชนิดเครื่องกำเนิดรังสี Type of Radiation Generator	ให้ระบุชนิดของเครื่องกำเนิดรังสี Specify the type of radiation generator
๓. ผู้ผลิต Manufacturer	ให้ระบุผู้ผลิตเครื่องกำเนิดรังสี Specify the manufacturer's name of radiation generator
๔. รุ่น Model	ให้ระบุรุ่นของเครื่องกำเนิดรังสี Specify the model of radiation generator
๕. ความต่างศักย์/พลังงานสูงสุด Maximum Voltage/Energy	ให้ระบุความต่างศักย์/พลังงานสูงสุด (kV/keV/MV/MeV) ของเครื่องกำเนิดรังสี Specify the maximum voltage / energy (kV/keV/MV/MeV) of radiation generator
๖. กระแสไฟฟ้าสูงสุด Maximum Tube Current	ให้ระบุกระแสไฟฟ้าสูงสุด (mA/mAs) ของเครื่องกำเนิดรังสี Specify the maximum tube current (mA/mAs) of radiation generator
๗. ผู้สั่งซื้อหรือผู้ใช้ปลายทาง Buyer or End User	ให้ระบุผู้สั่งซื้อหรือผู้ใช้ปลายทาง Specify the buyer or end user